

Mortalité par suicide en Vendée

Le suicide a été à l'origine de 135 décès en 2007 en Vendée. Chez les hommes, la mortalité est devenue supérieure à la moyenne nationale depuis le milieu des années 1990. On observe toujours une sous-mortalité chez les femmes.

Des décès qui concernent principalement les hommes

On dénombre, en 2007, 135 décès par suicide en Vendée. Le suicide cause près de deux fois plus de décès que les accidents de la circulation (fig. 1).

79 % des décès par suicide concernent des hommes.

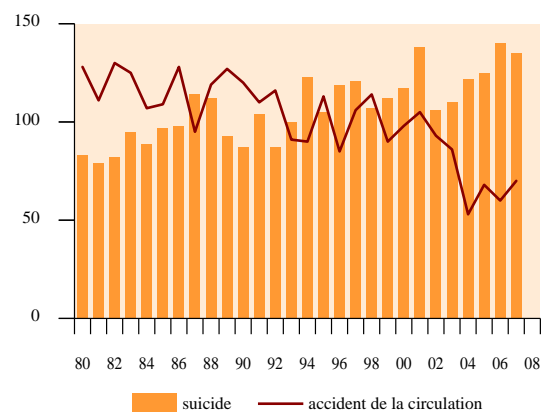
A tous les âges, les taux de mortalité masculins sont nettement supérieurs aux taux féminins. Mais l'écart est surtout marqué avant 44 ans et au-delà de 75 ans (fig. 2 et 3).

Le risque de suicide est surtout élevé chez les personnes âgées...

Chez les hommes, le taux de mortalité varie beaucoup avec l'âge : il augmente nettement entre 15 et 44 ans, puis diminue jusqu'à 74 ans et augmente à nouveau fortement au-delà (fig. 2 et 3).

Chez les femmes, les taux de mortalité par âge sont difficilement analysables en raison de la faiblesse des effectifs concernés.

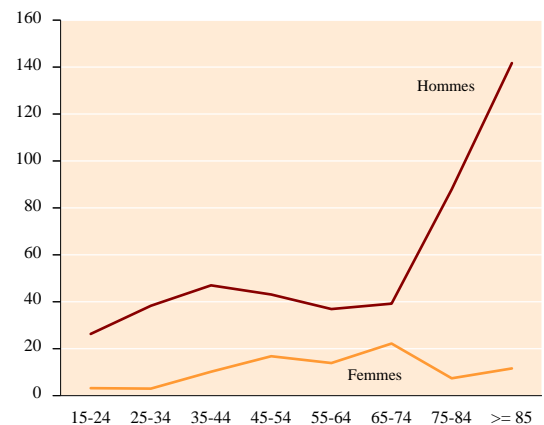
Figure 1
Evolution du nombre de décès par suicide et accident de la circulation - Vendée (1980-2007)



Source : Inserm CépiDc

Exploitation ORS

Figure 2
Taux de mortalité par suicide selon l'âge Vendée (moyenne 2005-2007)



Sources : Inserm CépiDc, Insee

Exploitation ORS

Données lissées sur 3 ans - Unité : pour 100 000



Figure 3
Taux de mortalité par suicide selon le sexe et l'âge
Vendée (moyenne 2005-2007)

	Hommes		Femmes	
	Nb annuel moyen de décès	Taux de mortalité	Nb annuel moyen de décès	Taux de mortalité
< 15 ans	1	1,8	0	0,0
15-24 ans	9	26,3	1	3,2
25-34 ans	14	38,3	1	3,0
35-44 ans	19	47,0	4	10,2
45-54 ans	18	43,1	7	16,8
55-64 ans	13	36,9	5	13,9
65-74 ans	11	39,2	7	22,2
75-84 ans	16	87,9	2	7,4
85 ans et plus	5	141,7	1	11,6
Total	106	-	28	-

Sources : Inserm CépiDc, Insee Exploitation ORS
Unité : pour 100 000

... mais 36 % des suicides ont lieu chez des adultes d'âge moyen

C'est entre 35 et 54 ans que le nombre de suicides est le plus important puisque 36 % des décès dénombrés en 2005-2007 concernent des personnes de ces âges.

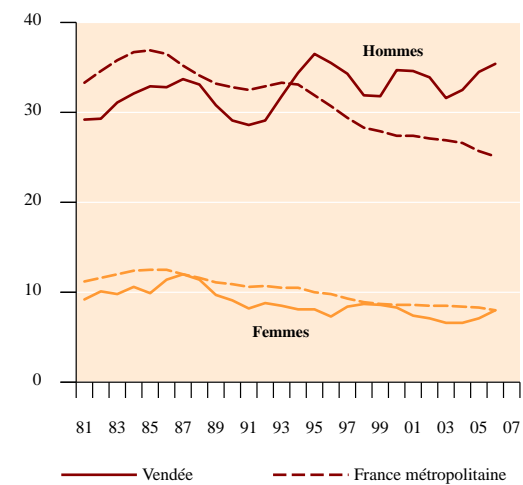
Si l'on considère la proportion de suicides parmi l'ensemble des causes de décès, celle-ci atteint, entre 25 et 44 ans, 25 % chez les hommes et 9 % chez les femmes.

La mortalité masculine est devenue supérieure à la moyenne nationale...

Depuis le milieu des années 1990, le taux de mortalité par suicide chez les hommes en Vendée est devenu supérieur à la moyenne nationale. Sur la période 2005-2007, la surmortalité masculine par suicide dans le département atteint 35 %.

Chez les femmes, le taux de mortalité par suicide reste par contre inférieur à la moyenne nationale. C'est le seul département de la région qui est dans ce cas.

Figure 4
Evolution du taux comparatif de mortalité par suicide
Vendée, France métropolitaine (1981-2006)



Sources : Inserm CépiDc, Insee Exploitation ORS
Données lissées sur 3 ans - Unité : pour 100 000

... et l'écart semble s'accroître

Au cours des deux dernières décennies, la mortalité masculine par suicide en Vendée n'a pas suivi la tendance à la baisse observée au plan national. L'écart avec la moyenne nationale semble même s'accroître au cours des années récentes.

Chez les femmes, la mortalité départementale par suicide a diminué en moyenne de 1 % par an sur la période 1985-2006. Sa diminution est donc moins rapide que celle observée au plan national (-2,1 %) (fig. 4).

Voir aussi

www.santepaysdelaloire.com/Suicides.44.0.html

La mortalité par suicide dans les Pays de la Loire, Loire-Atlantique, Maine-et-Loire, Mayenne et Sarthe. ORS Pays de la Loire, février 2010 (4 p. et 2 p. pour les documents départementaux)

Les éléments méthodologiques, les définitions et des repères bibliographiques figurent sur le document régional.