

## CONTEXTE NATIONAL

En 1997, l'espérance de vie à la naissance s'élève en France à 74,7 ans pour les hommes et 82,3 ans pour les femmes. Les femmes françaises ont la longévité la plus élevée du monde, après les japonaises. La situation des hommes est moins favorable avec une espérance de vie proche de la moyenne de celle des pays développés. Il en résulte que l'écart entre les deux sexes (près de 8 ans en 1997) est l'un des plus élevés du monde. Cet écart s'explique par la forte surmortalité masculine, qui semble se stabiliser depuis le début des années 80. Les facteurs à l'origine de cette surmortalité sont nombreux et malaisés à distinguer les uns des autres. Les facteurs biologiques sont très certainement accentués par les facteurs comportementaux (consommation de tabac, d'alcool, morts violentes...) et environnementaux (conditions de travail...).

La diminution de la mortalité, qui avait marqué le pas au cours des années 60, se poursuit à nouveau à un rythme soutenu, ce qui se traduit par un allongement de l'espérance de vie d'une année tous les quatre ans. Jusqu'aux années 60, les progrès s'expliquaient principalement par la baisse de la mortalité infantile, liée avant tout à la diminution des décès par maladies infectieuses. Depuis les années 80, l'essentiel des gains est réalisé grâce au recul de la mortalité aux grands âges et à la réduction de la mortalité par affections cardio-vasculaires. Dans ce contexte général de baisse de la mortalité, le nombre de décès, relativement stable depuis huit ans (530 000 en moyenne sur la période 1995-1997), s'explique par le vieillissement de la population.

L'inégalité sociale devant la mort ne s'atténue pas entre les années 60 et 90. En 1988-92, le taux de décès des hommes entre 25 et 54 ans est près de trois fois plus élevé pour les ouvriers et employés que pour les cadres supérieurs et professions libérales.

Quant aux disparités géographiques, elles restent importantes avec un écart d'espérance de vie entre régions extrêmes élevé : 4,0 ans pour les hommes et 2,7 ans pour les femmes en 1997.

## SITUATION EN MAYENNE : FAITS MARQUANTS

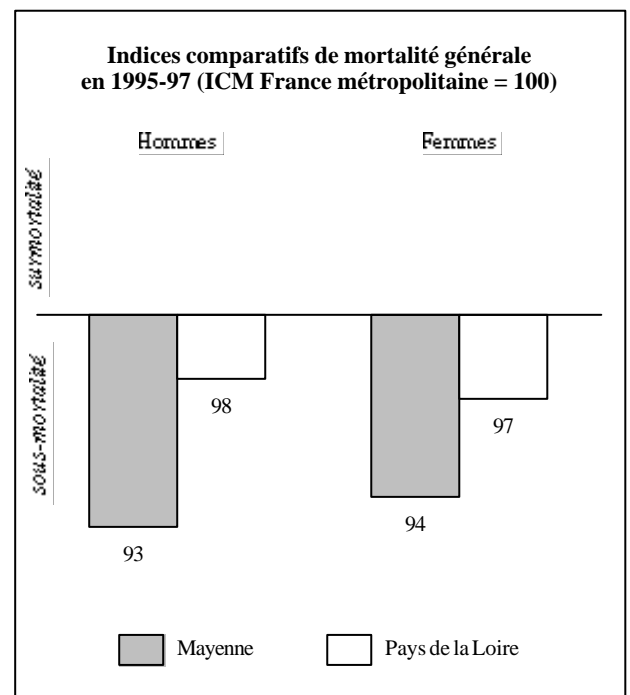
- L'espérance de vie à la naissance des habitants de la Mayenne atteint 76,2 ans pour les hommes et 82,8 ans pour les femmes en 1997. Elle est pour les hommes supérieure à la moyenne régionale (74,8 ans).
- Entre 1990 et 1996, la diminution de la mortalité s'est traduite par une augmentation de l'espérance de vie à la naissance de 1,2 an pour les hommes et 1,4 an pour les femmes.
- La mortalité générale dans le département est inférieure à la moyenne française de 7% chez les hommes, et 6% chez les femmes.
- Il existe une importante mortalité prématurée chez les hommes, puisque un décès sur quatre survient avant 65 ans.

### ● Une mortalité plus faible en Mayenne

Ce département se caractérise par des indices comparatifs de mortalité générale moins élevés qu'au niveau national. En effet, une fois éliminés les effets de la structure par âge, la mortalité en Mayenne est inférieure de 7 % à la moyenne nationale chez les hommes ; 6 % chez les femmes.

Cette sous-mortalité se retrouve également par comparaison à la moyenne régionale. La Mayenne est le deuxième département des Pays de la Loire, derrière le Maine-et-Loire, à avoir des indices de mortalité aussi bas.

*L'indice comparatif de mortalité (ICM), appelé aussi standardized mortality ratio (SMR), est le rapport en base 100 du nombre de décès observés dans la région au nombre de décès qui serait obtenu si les taux de mortalité pour chaque tranche d'âge étaient identiques aux taux nationaux (ICM France Métropolitaine = 100). Un test du  $\chi^2$  au seuil de 5 % est calculé pour déterminer si la différence avec la moyenne nationale est significative.*



Source : INSEE

Exploitation O.R.S.

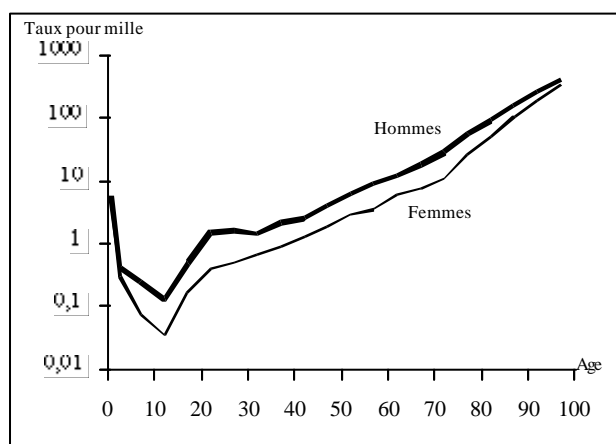
# LA MORTALITÉ

**Nombre de décès en Mayenne  
par sexe et par âge en 1995-97 (moyenne annuelle)**

	Hommes	Femmes	Ensemble
Moins d'un an	11	7	18
1-14 ans	7	3	10
15-34 ans	51	16	67
35-64 ans	273	127	400
65 ans et plus	988	1134	2122
Ensemble	1330	1287	2617

Source : INSEE

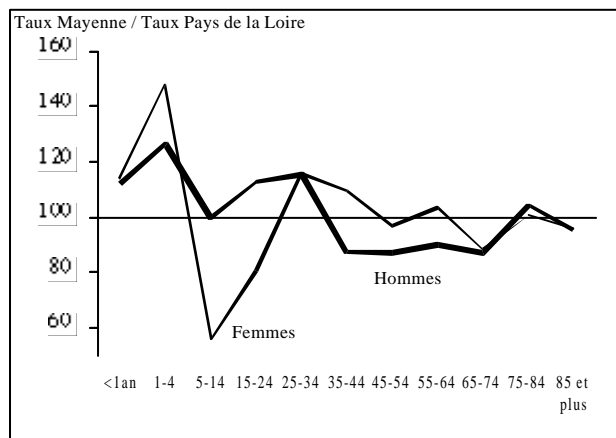
**Taux de mortalité en Mayenne  
par sexe et par âge en 1995-97**



Source : INSEE  
Représentation logarithmique

Exploitation O.R.S.

**Mortalité en Mayenne par rapport à la région  
Pays de la Loire selon le sexe et l'âge en 1995-97**



Source : INSEE

Exploitation O.R.S.

## ● Plus de décès prématurés chez les hommes que chez les femmes

Au cours de la période 1995-1997, 2 617 décès ont été enregistrés en moyenne chaque année en Mayenne.

Le nombre de décès survenant avant 1 an (18 décès annuels) est relativement élevé comparativement à la tranche d'âge 1-14 ans (10 décès). Le taux de mortalité infantile (moins de 1 an) reste donc important puisqu'un risque équivalent n'est à nouveau atteint qu'à partir de 50 ans pour les hommes et 60 ans pour les femmes.

Passé le premier anniversaire, les taux de mortalité diminuent et passent par un minimum à 12 ans. Ils augmentent ensuite très nettement de 15 à 25 ans et poursuivent, à partir de 30 ans, une progression exponentielle, chez les hommes comme chez les femmes.

Les décès prématurés (survenant avant 65 ans) représentent 19% de l'ensemble des décès ; cette proportion est deux fois plus élevée chez les hommes (26%) que chez les femmes (12%).

## ● A tout âge, la mortalité des hommes est supérieure à celle des femmes

A tous les âges de la vie, la mortalité masculine est supérieure à la mortalité féminine.

La surmortalité masculine est maximum à 22 ans, avec un taux de mortalité (1,5 décès pour 1 000 hommes) trois fois plus important que chez les femmes (0,4 décès pour 1 000 femmes). Cette différence résulte pour une large part de la plus grande fréquence des décès par accident et par suicide chez les hommes jeunes.

## ● Une sous-mortalité départementale qui ne s'observe que pour certaines tranches d'âge

La mortalité générale des habitants de la Mayenne est globalement inférieure à la moyenne régionale, pour les hommes comme pour les femmes. Ce constat n'est cependant pas toujours vérifié si on effectue une comparaison par tranches d'âge.

En effet, pour les hommes âgés de 0 à 34 ans, le département connaît une surmortalité non négligeable.

Pour les femmes, les écarts entre la situation en Mayenne et dans la région varient beaucoup selon le groupe d'âge.

## ● L'espérance de vie augmente au même rythme qu'au plan régional

En Mayenne, l'espérance de vie en 1997 à la naissance atteint 76,2 ans pour les hommes et 82,8 ans pour les femmes. Pour les hommes, cet indicateur est supérieur à la moyenne des Pays de la Loire (74,8 ans).

Depuis une trentaine d'année, l'espérance de vie dans le département ne cesse de s'accroître, chez les hommes comme chez les femmes. Cette évolution est similaire à celle observée dans la région.

Entre 1990 et 1996, l'espérance de vie a progressé de 1,2 an pour les hommes et 1,4 an pour les femmes. L'écart entre les deux sexes a ainsi légèrement augmenté : il est de 7,4 ans en 1996 contre 7,2 ans en 1990.

## ● Une évolution de la mortalité variable selon les groupes d'âge

Le nombre de décès annuels parmi les habitants de la Mayenne est passé de 2 470 en 1988-90 à 2 620 en 1995-97. Cette progression résulte du vieillissement de la population. En effet, au cours de ces mêmes périodes, à structure d'âge identique, les taux de mortalité ont diminué de 8% pour les hommes et de 10% pour les femmes.

Une baisse de ces taux est également constatée dans les Pays de la Loire, et en France.

Cette diminution de la mortalité s'observe pour certaines classes d'âge.

- Les enfants (0-14 ans) connaissent globalement un net recul de la mortalité générale : -37% entre les périodes 1988-1990 et 1995-1997.

- Chez les jeunes adultes (15-44 ans), l'évolution des taux de mortalité diffère selon le sexe. Ainsi, chez les hommes, ces taux diminuent légèrement (-3%) alors que chez les femmes, ils augmentent fortement (+33%).

- Pour les personnes âgées de 45 à 64 ans, la baisse de la mortalité atteint 19% chez les hommes et 11% chez les femmes.

- Pour les âges les plus élevés, la mortalité masculine, comme la mortalité féminine, est relativement stable.

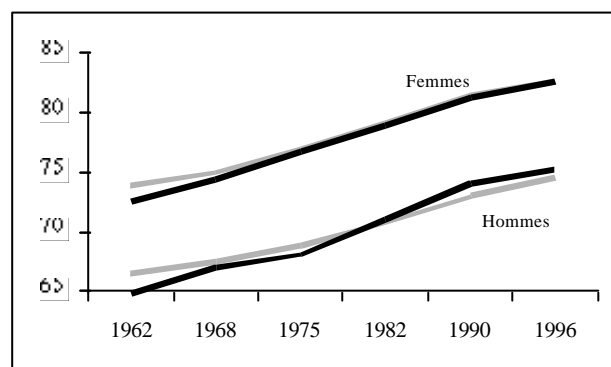
*Le taux comparatif de mortalité, ou taux standardisé direct, est défini comme le taux que l'on observerait dans la région si elle avait la même structure par âge que la population de référence (ici la population française au recensement de 1990, deux sexes confondus). Les taux comparatifs éliminent les effets de structure par âge et autorisent les comparaisons entre deux périodes, entre les deux sexes et entre les régions françaises.*

## Espérance de vie en âge au décès en 1997

	Espérance de vie			
	à 0 an	à 20 ans	à 40 ans	à 60 ans
<b>Mayenne</b>				
Hommes	76,2	57,0	38,2	21,1
Femmes	82,8	63,5	44,2	25,5
Écart Hommes/Femmes	6,6	6,5	6,0	4,4
<b>Pays de la Loire</b>				
Hommes	74,8	55,7	36,8 *	20,3
Femmes	82,7	63,3	43,4 *	25,5
Écart Hommes/Femmes	7,9	7,6	6,7	5,2

Source : INSEE  
\* Données 1995

## Évolution de l'espérance de vie en Mayenne et en Pays de la Loire entre 1962 et 1996



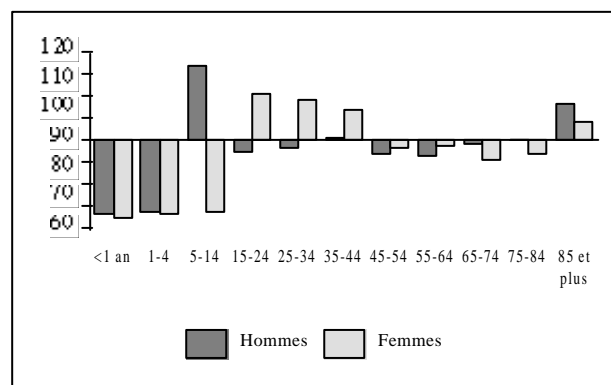
Source : INSEE  
Le filet gris représente l'espérance de vie en Pays de la Loire et le filet noir l'espérance de vie en Mayenne

## Évolution des taux comparatifs de mortalité\* entre 1988-90 et 1995-97

	Mayenne			Pays de la Loire	France
	1988-1990	1995-1997	%	%	%
Hommes	1 230,9	1 133,7	-7,9	-9,4	-10,8
Femmes	707,6	636,7	-10,0	-8,6	-11,1

Source : INSEE Exploitation O.R.S.  
\* Taux comparatifs pour 100 000 habitants

## Évolution des taux de mortalité en Mayenne selon l'âge et le sexe entre 1988-90 et 1995-97 (base 100 : 88-90)



Source : INSEE Exploitation O.R.S.

# LA MORTALITÉ

---