



## 5.1 Eau du robinet

### Annexe 5.1.1

Type d'eau consommée au domicile et utilisation d'un dispositif de filtration, selon certaines caractéristiques sociodémographiques

	Boire exclusivement de l'eau du robinet à son domicile		Boire exclusivement de l'eau en bouteille à son domicile		Boire de l'eau du robinet et de l'eau en bouteille à son domicile		Utiliser un dispositif de filtration ou une carafe filtrante pour l'eau du robinet <sup>1</sup>	
	(n=2294)		(n=2294)		(n=2294)		(n=1608)	
	%	OR ajusté	%	OR ajusté	%	OR ajusté	%	OR ajusté
Total	27,9 [25,9-29,9]		27,8 [25,8-29,9]		43,0 [40,7-45,2]		21,0 [18,8-23,2]	
Sexe	ns	ns	***	**	*	ns	ns	ns
Homme	28,8	-	23,9	Référence	45,7	-	21,1	-
Femme	27,0	-	31,6	1,4 **	40,3	-	20,8	-
Age	ns	ns	ns	ns	ns	ns	ns	ns
18 à 25 ans	27,7	-	28,5	-	43,2	-	20,1	-
26 à 34 ans	27,4	-	26,4	-	45,7	-	20,1	-
35 à 44 ans	30,2	-	27,3	-	42,1	-	24,1	-
45 à 54 ans	27,7	-	25,8	-	43,7	-	20,1	-
55 à 64 ans	26,4	-	29,8	-	42,4	-	20,4	-
65 à 75 ans	26,8	-	30,6	-	39,8	-	20,0	-
PCS	ns	ns	*	ns	p=0,08	ns	ns	ns
Csp (-)	27,2	-	30,2	-	41,0	-	21,5	-
Csp (+)	28,8	-	25,1	-	45,1	-	20,4	-
Niveau de diplôme	ns	ns	*	ns	p=0,08	ns	ns	ns
Aucun diplôme ou Inf. au Bac	26,6	-	31,0	-	40,5	-	19,6	-
Bac	29,9	-	25,3	-	43,5	-	20,9	-
Bac+2	26,0	-	23,2	-	50,3	-	22,6	-
Bac+3 et sup. et gdes écoles	30,6	-	24,9	-	44,2	-	22,7	-
Revenus mensuels	ns	*	ns	ns	p=0,05	ns	ns	ns
< 900 €/uc	30,6	1,5 **	29,1	-	39,2	-	19,6	-
900-1500 €/uc	28,2	1,3	28,1	-	42,4	-	19,0	-
1500 €/uc	25,5	Référence	27,1	-	46,7	-	22,5	-
Taille agglomération	**	*	p=0,1	ns	ns	ns	*	**
Commune rurale	31,0	1,1	25,4	-	40,8	-	23,1	1,8 **
2 000-19 999 hab	21,6	0,7 **	31,8	-	45,6	-	25,0	2,1 ***
20 000-99 999 hab	25,4	0,8	30,8	-	43,1	-	19,5	1,4
100 000 hab et plus	29,5	Référence	26,8	-	43,3	-	16,7	Référence

1. parmi les personnes qui consomment exclusivement ou occasionnellement de l'eau du robinet à leur domicile  
ns : non significatif ; \* : p<0,05 ; \*\* : p<0,01 ; \*\*\* : p<0,001

Source : Baromètre santé environnement Pays de la Loire 2007. ORS Pays de la Loire, Inpes



## ANNEXES

### 5.1 Eau du robinet

#### Annexe 5.1.2

Caractéristiques sociodémographiques des personnes déclarant ne pas boire de l'eau du robinet à leur domicile pour différentes raisons<sup>1</sup>

	En raison de son mauvais goût		Par choix d'une eau en bouteille		Par manque de confiance dans la qualité de l'eau de la commune		Par crainte de présence de produits toxiques (plomb et pollution industrielle)	
	(n=683)		(n=683)		(n=683)		(n=683)	
	%	OR ajusté	%	OR ajusté	%	OR ajusté	%	OR ajusté
Total	65,3 [61,2-69,2]		62,2 [58,1-66,1]		50,2 [46,1-54,4]		44,8 [40,7-49]	
<b>Sexe</b>	<b>ns</b>	<b>ns</b>	<b>ns</b>	<b>ns</b>	<b>ns</b>	<b>ns</b>	<b>ns</b>	<b>ns</b>
Homme	63,7	-	63,8	-	46,7	-	43,1	-
Femme	66,5	-	61,0	-	52,9	-	46,1	-
<b>Age</b>	<b>ns</b>	<b>ns</b>	<b>ns</b>	<b>ns</b>	<b>ns</b>	<b>ns</b>	<b>ns</b>	<b>*</b>
18 à 25 ans	61,9	-	65,1	-	50,4	-	37,8	Référence
26 à 34 ans	64,9	-	71,0	-	51,4	-	48,7	1,9
35 à 44 ans	66,1	-	64,0	-	50,0	-	46,7	1,7
45 à 54 ans	65,1	-	55,8	-	50,8	-	38,0	1,1
55 à 64 ans	63,9	-	62,3	-	58,6	-	55,8	2,5 *
65 à 75 ans	69,3	-	56,0	-	41,5	-	43,9	1,5
<b>PCS</b>	<b>p=0,07</b>	<b>*</b>	<b>ns</b>	<b>ns</b>	<b>ns</b>	<b>ns</b>	<b>p=0,07</b>	<b>ns</b>
Csp (-)	68,3	1,6 *	61,5	-	51,4	-	48,0	-
Csp (+)	60,8	Référence	63,2	-	48,6	-	40,1	-
<b>Niveau de diplôme</b>	<b>ns</b>	<b>ns</b>	<b>ns</b>	<b>ns</b>	<b>ns</b>	<b>ns</b>	<b>ns</b>	<b>ns</b>
Aucun diplôme ou Inf. au Bac	66,8	-	59,5	-	52,3	-	46,0	-
Bac	63,8	-	64,3	-	51,2	-	47,3	-
Bac+2	67,9	-	74,7	-	49,5	-	44,1	-
Bac+3 et sup. et gdes écoles	60,4	-	62,5	-	40,8	-	36,0	-
<b>Revenus mensuels</b>	<b>ns</b>	<b>ns</b>	<b>ns</b>	<b>ns</b>	<b>ns</b>	<b>ns</b>	<b>ns</b>	<b>ns</b>
< 900 €/uc	67,6	-	61,1	-	52,1	-	47,5	-
900-1500 €/uc	67,3	-	62,4	-	52,3	-	44,3	-
1500 €/uc	60,0	-	67,2	-	49,0	-	44,3	-
<b>Taille agglomération</b>	<b>ns</b>	<b>ns</b>	<b>ns</b>	<b>ns</b>	<b>ns</b>	<b>ns</b>	<b>ns</b>	<b>ns</b>
Commune rurale	65,7	-	58,2	-	46,1	-	44,4	-
2 000-19 999 hab	64,4	-	64,5	-	53,7	-	44,4	-
20 000-99 999 hab	72,3	-	57,8	-	51,1	-	40,5	-
100 000 hab et plus	63,8	-	65,4	-	51,5	-	46,5	-

1. parmi les personnes qui consomment exclusivement de l'eau en bouteille

ns : non significatif ; \* : p<0,05 ; \*\* : p<0,01 ; \*\*\* : p<0,001

Source : Baromètre santé environnement Pays de la Loire 2007. ORS Pays de la Loire, Inpes



Annexe 5.1.2 (suite)

	Parce qu'elle est trop calcaire		En raison de son odeur		Par crainte d'attraper une maladie		En raison de sa couleur ou de son manque de limpidité	
	(n=683)		(n=683)		(n=683)		(n=683)	
	%	OR ajusté	%	OR ajusté	%	OR ajusté	%	OR ajusté
Total	42,8 [38,7-47,1]		41,5 [37,4-45,6]		31,4 [27,7-35,5]		26,5 [22,9-30,4]	
Sexe	*	*	ns	ns	ns	ns	ns	ns
Homme	37,0	Référence	39,6	-	28,3	-	24,7	-
Femme	47,3	1,5 *	42,8	-	33,8	-	27,9	-
Age	<b>p=0,05</b>	*	***	*	ns	ns	ns	ns
18 à 25 ans	53,6	Référence	22,0	Référence	31,4	-	28,6	-
26 à 34 ans	52,1	1,1	30,9	1,5	28,5	-	22,4	-
35 à 44 ans	39,9	0,6	45,6	2,9 **	30,9	-	21,2	-
45 à 54 ans	34,5	0,4 *	52,1	3,1 **	25,6	-	30,5	-
55 à 64 ans	39,2	0,5	48,9	3,3 **	39,4	-	33,3	-
65 à 75 ans	39,9	0,5 *	46,7	3,2 **	35,1	-	24,2	-
PCS	ns	ns	**	**	*	ns	*	ns
Csp (-)	43,7	-	47,0	1,9 **	35,4	-	29,8	-
Csp (+)	41,6	-	33,3	Référence	25,5	-	21,7	-
Niveau de diplôme	ns	<b>p=0,06</b>	ns	ns	***	***	ns	ns
Aucun diplôme ou Inf. au Bac	45,2	2,4 *	44,8	-	37,3	4,6 ***	29,1	-
Bac	41,8	1,6	35,5	-	37,9	4,7 ***	24,6	-
Bac+2	45,5	1,7	45,4	-	15,5	1,6	27,5	-
Bac+3 et sup. et gdes écoles	31,7	Référence	33,7	-	10,7	Référence	18,8	-
Revenus mensuels	ns	ns	ns	ns	**	ns	ns	ns
< 900 €/uc	45,0	-	46,0	-	39,3	-	25,4	-
900-1500 €/uc	46,6	-	40,4	-	30,6	-	27,9	-
1500 €/uc	38,4	-	39,0	-	23,3	-	24,5	-
Taille agglomération	ns	ns	ns	ns	ns	ns	ns	ns
Commune rurale	41,2	-	43,0	-	32,0	-	25,1	-
2 000-19 999 hab	40,8	-	45,4	-	31,3	-	32,9	-
20 000-99 999 hab	48,9	-	50,0	-	31,6	-	27,6	-
100 000 hab et plus	44,7	-	34,6	-	30,9	-	22,4	-

ns : non significatif ; \* : p<0,05 ; \*\* : p<0,01 ; \*\*\* : p<0,001

Source : Baromètre santé environnement Pays de la Loire 2007. ORS Pays de la Loire, Inpes



## ANNEXES

### 5.1 Eau du robinet

#### Annexe 5.1.3

Information et représentations des risques sanitaires de la qualité de l'eau du robinet selon certaines caractéristiques sociodémographiques

	Etre « plutôt bien informé » sur la qualité de l'eau du robinet et ses éventuels effets sur la santé <sup>1</sup>		Considérer que la qualité de l'eau du robinet présente un risque « très » ou « plutôt » élevé pour la santé des Français en général		Etre « tout à fait » ou « plutôt » d'accord avec l'affirmation « Un nourrisson peut être alimenté sans risque avec de l'eau du robinet »		Etre « tout à fait » ou « plutôt » d'accord avec l'affirmation « Une femme enceinte peut consommer de l'eau du robinet sans risque pour sa santé »	
	(n=2227)		(n=2262)		(n=2264)		(n=2260)	
	%	OR ajusté	%	OR ajusté	%	OR ajusté	%	OR ajusté
Total	76,5 [74,4-78,5]		37,3 [35,1-39,5]		28,6 [26,6-30,7]		48,6 [46,3-50,9]	
Sexe	ns	ns	p=0,06	*	***	***	p=0,05	ns
Homme	75,4	-	39,4	Référence	33,0	Référence	50,9	-
Femme	77,6	-	35,1	0,8 *	24,2	0,6 ***	46,3	-
Age	***	***	ns	p=0,08	***	***	***	***
18 à 25 ans	52,7	Référence	42,8	Référence	19,4	Référence	37,5	Référence
26 à 34 ans	70,0	1,9 **	36,4	0,8	18,2	0,8	43,9	1,1
35 à 44 ans	78,8	3,2 ***	36,1	0,7	26,8	1,5	45,1	1,4
45 à 54 ans	81,0	3,9 ***	36,1	0,7	37,6	2,9 ***	53,9	2,2 ***
55 à 64 ans	85,0	5,2 ***	40,6	0,9	32,4	2,2 ***	54,9	2,4 ***
65 à 75 ans	91,8	10,8 ***	32,2	0,6 *	38,7	3,1 ***	58,9	2,7 ***
PCS	ns	ns	**	ns	**	ns	***	***
Csp (-)	76,0	-	40,5	-	25,4	-	42,2	0,6 ***
Csp (+)	77,1	-	33,3	-	32,3	-	56,1	Référence
Niveau de diplôme	ns	ns	p=0,08	ns	*	**	***	*
Aucun diplôme ou Inf. au Bac	76,9	-	39,7	-	26,5	0,7 *	43,9	0,7 *
Bac	75,3	-	36,4	-	26,1	0,9	46,9	0,9
Bac+2	73,4	-	38,5	-	34,9	1,2	56,2	1,1
Bac+3 et sup. et gdes écoles	79,5	-	31,6	-	33,6	Référence	58,3	Référence
Revenus mensuels	**	ns	ns	ns	**	ns	***	ns
< 900 €/uc	72,0	-	40,4	-	23,3	-	43,3	-
900-1500 €/uc	77,7	-	38,2	-	28,6	-	47,6	-
1500 €/uc	81,1	-	34,5	-	33,0	-	55,0	-
Taille agglomération	ns	ns	p=0,07	ns	**	ns	**	ns
Commune rurale	76,1	-	41,1	-	23,8	-	43,5	-
2 000-19 999 hab	77,4	-	36,3	-	28,2	-	46,3	-
20 000-99 999 hab	73,2	-	38,4	-	35,6	-	53,1	-
100 000 hab et plus	77,1	-	34,0	-	31,9	-	54,0	-

1. parmi les personnes qui en ont déjà entendu parler  
ns : non significatif ; \* : p<0,05 ; \*\* : p<0,01 ; \*\*\* : p<0,001

Source : Baromètre santé environnement Pays de la Loire 2007. ORS Pays de la Loire, Inpes



Annexe 5.1.4

Caractéristiques sociodémographiques des personnes identifiant certains éléments, présents dans l'eau du robinet, comme pouvant présenter un inconvénient pour leur santé

	Les pesticides		Les nitrates		Le plomb	
	(n=2255)		(n=2255)		(n=2255)	
	%	OR ajusté	%	OR ajusté	%	OR ajusté
Total	41,5 [39,3-43,8]		62,1 [59,8-64,3]		35,7 [33,5-37,9]	
Sexe	ns	ns	*	ns	ns	ns
Homme	42,0	-	64,5	-	36,6	-
Femme	41,0	-	59,7	-	34,7	-
Age	***	***	***	***	ns	*
18 à 25 ans	30,9	Référence	49,8	Référence	36,9	Référence
26 à 34 ans	38,7	1,3	56,7	1,1	39,7	1,4
35 à 44 ans	43,3	1,8 **	64,8	1,8 **	37,5	1,1
45 à 54 ans	48,2	2,4 ***	67,2	2,1 ***	35,5	0,9
55 à 64 ans	44,1	2,0 **	67,5	2,3 ***	33,7	0,9
65 à 75 ans	42,7	2,0 **	66,5	2,1 **	28,7	0,7
PCS	*	ns	***	*	ns	ns
Csp (-)	39,0	-	58,3	0,8 *	36,1	-
Csp (+)	44,6	-	66,6	Référence	34,9	-
Niveau de diplôme	***	***	**	***	*	**
Aucun diplôme ou Inf. au Bac	36,9	0,5 ***	58,6	0,6 **	37,2	1,8 **
Bac	44,0	0,7	60,6	0,9	35,7	1,4
Bac+2	37,5	0,5 ***	69,3	1,1	40,0	1,7 *
Bac+3 et sup. et gdes écoles	54,1	Référence	69,0	Référence	29,1	Référence
Revenus mensuels	***	ns	*	ns	ns	ns
< 900 €/uc	35,5	-	57,8	-	39,0	-
900-1500 €/uc	40,1	-	64,0	-	36,1	-
1500 €/uc	48,2	-	65,1	-	32,8	-
Taille agglomération	ns	ns	ns	ns	ns	p=0,08
Commune rurale	41,9	-	62,5	-	34,5	0,8 *
2 000-19 999 hab	42,1	-	62,7	-	35,3	0,8
20 000-99 999 hab	47,0	-	68,4	-	28,2	0,6 *
100 000 hab et plus	39,6	-	59,9	-	38,6	Référence

ns : non significatif ; \* : p<0,05 ; \*\* : p<0,01 ; \*\*\* : p<0,001

Source : Baromètre santé environnement Pays de la Loire 2007. ORS Pays de la Loire, Inpes



**ANNEXES**  
5.1 Eau du robinet

Annexe 5.1.4 (suite)

	Le chlore		Le calcaire		Les bactéries ou microbes	
	(n=2255)		(n=2255)		(n=2255)	
	%	OR ajusté	%	OR ajusté	%	OR ajusté
<b>Total</b>	<b>20,4</b> [18,6-22,3]		<b>13,8</b> [12,3-15,6]		<b>25,3</b> [23,3-27,3]	
<b>Sexe</b>	<b>ns</b>	<b>ns</b>	<b>ns</b>	<b>ns</b>	<b>ns</b>	<b>ns</b>
Homme	19,5	-	12,7	-	23,8	-
Femme	21,3	-	15,0	-	26,7	-
<b>Age</b>	<b>*</b>	<b>*</b>	<b>***</b>	<b>***</b>	<b>ns</b>	<b>ns</b>
18 à 25 ans	24,1	Référence	27,0	Référence	30,3	-
26 à 34 ans	21,3	0,9	17,8	0,7	25,8	-
35 à 44 ans	16,7	0,6 *	11,9	0,3 ***	24,5	-
45 à 54 ans	17,7	0,6 *	8,1	0,2 ***	22,1	-
55 à 64 ans	17,9	0,6 *	9,7	0,2 ***	25,0	-
65 à 75 ans	26,5	1,0	8,9	0,2 ***	24,8	-
<b>PCS</b>	<b>ns</b>	<b>ns</b>	<b>ns</b>	<b>ns</b>	<b>***</b>	<b>**</b>
Csp (-)	21,8	-	15,0	-	28,4	1,5 **
Csp (+)	18,9	-	12,5	-	21,4	Référence
<b>Niveau de diplôme</b>	<b>ns</b>	<b>ns</b>	<b>**</b>	<b>***</b>	<b>*</b>	<b>ns</b>
Aucun diplôme ou Inf. au Bac	21,9	-	15,8	2,7 ***	28,1	-
Bac	19,7	-	15,8	1,6	23,5	-
Bac+2	19,6	-	9,2	0,9	23,4	-
Bac+3 et sup. et gdes écoles	17,9	-	9,1	Référence	19,7	-
<b>Revenus mensuels</b>	<b>ns</b>	<b>ns</b>	<b>p=0,06</b>	<b>ns</b>	<b>ns</b>	<b>ns</b>
< 900 €/uc	22,7	-	16,8	-	26,2	-
900-1500 €/uc	19,9	-	13,2	-	25,7	-
1500 €/uc	18,9	-	11,6	-	22,6	-
<b>Taille agglomération</b>	<b>ns</b>	<b>ns</b>	<b>ns</b>	<b>ns</b>	<b>ns</b>	<b>ns</b>
Commune rurale	18,8	-	14,7	-	25,6	-
2 000-19 999 hab	21,7	-	13,4	-	24,5	-
20 000-99 999 hab	17,3	-	15,5	-	23,1	-
100 000 hab et plus	21,8	-	12,9	-	26,0	-

ns : non significatif ; \* : p<0,05 ; \*\* : p<0,01 ; \*\*\* : p<0,001

Source : Baromètre santé environnement Pays de la Loire 2007. ORS Pays de la Loire, Inpes



Annexe 5.1.5

Caractéristiques sociodémographiques des personnes se déclarant satisfaites de la qualité, du prix et de l'information reçue sur la qualité de l'eau du robinet dans leur commune de domicile

	Etre « plutôt satisfait » de la qualité de l'eau du robinet dans sa commune		Etre « plutôt satisfait » de l'information reçue sur la qualité de l'eau du robinet dans sa commune <sup>1</sup>		Etre « plutôt satisfait » du prix de l'eau du robinet dans sa commune	
	(n=2242)		(n=2136)		(n=2095)	
	%	OR ajusté	%	OR ajusté	%	OR ajusté
Total	77,9 [75,9-79,7]		57,7 [55,4-60,1]		52,3 [49,9-54,7]	
Sexe	<b>p=0,07</b>	<b>ns</b>	<b>p=0,07</b>	<b>ns</b>	<b>ns</b>	<b>ns</b>
Homme	79,7	-	55,5	-	52,4	-
Femme	76,1	-	59,9	-	52,3	-
Age	<b>***</b>	<b>***</b>	<b>***</b>	<b>***</b>	<b>***</b>	<b>**</b>
18 à 25 ans	68,4	Référence	30,9	Référence	69,5	Référence
26 à 34 ans	76,3	1,4	45,6	2,1 ***	56,3	0,5 **
35 à 44 ans	77,8	1,8 **	59,7	3,6 ***	51,8	0,5 ***
45 à 54 ans	79,9	2,3 ***	63,8	4,2 ***	48,4	0,5 ***
55 à 64 ans	82,1	2,7 ***	69,4	5,9 ***	44,5	0,4 ***
65 à 75 ans	83,8	3,2 ***	80,9	12,0 ***	46,8	0,4 **
PCS	<b>**</b>	<b>ns</b>	<b>ns</b>	<b>ns</b>	<b>***</b>	<b>*</b>
Csp (-)	74,9	-	59,2	-	46,9	0,7 *
Csp (+)	81,4	-	55,8	-	59,3	Référence
Niveau de diplôme	<b>***</b>	<b>**</b>	<b>*</b>	<b>ns</b>	<b>***</b>	<b>*</b>
Aucun diplôme ou Inf. au Bac	74,2	0,5 **	61,5	-	46,2	0,6 **
Bac	78,3	0,8	53,5	-	54,9	0,6 *
Bac+2	82,2	0,9	53,8	-	58,5	0,8
Bac+3 et sup. et gdes écoles	85,3	Référence	56,2	-	62,9	Référence
Revenus mensuels	<b>***</b>	<b>ns</b>	<b>ns</b>	<b>ns</b>	<b>*</b>	<b>ns</b>
< 900 €/uc	70,7	-	54,3	-	47,8	-
900-1500 €/uc	78,2	-	57,8	-	52,0	-
1500 €/uc	83,4	-	60,4	-	56,6	-
Taille agglomération	<b>p=0,1</b>	<b>ns</b>	<b>ns</b>	<b>ns</b>	<b>***</b>	<b>***</b>
Commune rurale	77,9	-	57,8	-	55,5	1,1
2 000-19 999 hab	74,2	-	60,4	-	44,4	0,7 **
20 000-99 999 hab	75,7	-	61,3	-	44,6	0,7
100 000 hab et plus	80,7	-	55,2	-	56,4	Référence

1. parmi les personnes qui reçoivent de l'information  
ns : non significatif ; \* : p<0,05 ; \*\* : p<0,01 ; \*\*\* : p<0,001

Source : Baromètre santé environnement Pays de la Loire 2007. ORS Pays de la Loire, Inpes



## ANNEXES

### 5.1 Eau du robinet

#### Annexe 5.1.6

Mesure jugée comme étant la plus efficace pour améliorer la qualité de l'eau du robinet, selon certaines caractéristiques sociodémographiques

	limiter l'usage des pesticides et engrais		Remplacer les tuyaux en plomb		Mieux maîtriser les rejets chimiques industriels dans l'environnement	
	(n=2263)		(n=2263)		(n=2263)	
	%	OR ajusté	%	OR ajusté	%	OR ajusté
Total	42,2 [40,0-44,5]		27,3 [25,3-29,3]		30,5 [28,4-32,7]	
<b>Sexe</b>	<b>ns</b>	<b>ns</b>	<b>ns</b>	<b>ns</b>	<b>ns</b>	<b>ns</b>
Homme	43,8	-	26,4	-	29,8	-
Femme	40,7	-	28,1	-	31,2	-
<b>Age</b>	<b>**</b>	<b>**</b>	<b>*</b>	<b>ns</b>	<b>***</b>	<b>***</b>
18 à 25 ans	32,0	Référence	25,4	-	42,5	Référence
26 à 34 ans	40,9	1,5	22,5	-	36,6	0,8
35 à 44 ans	43,8	1,8 **	24,1	-	32,1	0,6 **
45 à 54 ans	42,9	1,8 **	29,0	-	28,1	0,5 ***
55 à 64 ans	45,9	1,8 **	31,0	-	23,1	0,4 ***
65 à 75 ans	48,7	2,3 ***	34,2	-	17,1	0,3 ***
<b>PCS</b>	<b>ns</b>	<b>ns</b>	<b>*</b>	<b>ns</b>	<b>ns</b>	<b>ns</b>
Csp (-)	41,5	-	29,3	-	29,2	-
Csp (+)	43,2	-	24,9	-	31,9	-
<b>Niveau de diplôme</b>	<b>*</b>	<b>ns</b>	<b>**</b>	<b>ns</b>	<b>ns</b>	<b>ns</b>
Aucun diplôme ou Inf. au Bac	41,8	-	29,8	-	28,4	-
Bac	39,1	-	28,0	-	32,9	-
Bac+2	39,2	-	27,0	-	33,8	-
Bac+3 et sup. et gdes écoles	48,9	-	19,4	-	31,8	-
<b>Revenus mensuels</b>	<b>*</b>	<b>ns</b>	<b>*</b>	<b>ns</b>	<b>ns</b>	<b>ns</b>
< 900 €/uc	38,8	-	30,0	-	31,2	-
900-1500 €/uc	42,6	-	27,5	-	29,9	-
1500 €/uc	47,2	-	22,9	-	29,9	-
<b>Taille agglomération</b>	<b>*</b>	<b>*</b>	<b>ns</b>	<b>ns</b>	<b>*</b>	<b>*</b>
Commune rurale	42,7	1,3	24,8	-	32,5	1
2 000-19 999 hab	46,6	1,5 **	27,5	-	25,9	0,7 *
20 000-99 999 hab	46,0	1,3	30,0	-	24,0	0,6 *
100 000 hab et plus	38,1	Référence	28,8	-	33,1	Référence

ns : non significatif ; \* : p<0,05 ; \*\* : p<0,01 ; \*\*\* : p<0,001

Source : Baromètre santé environnement Pays de la Loire 2007. ORS Pays de la Loire, Inpes



Annexe 5.1.7

Caractéristiques sociodémographiques des personnes déclarant qu'avoir plus de contrôles de qualité de l'eau est efficace pour améliorer la qualité de l'eau du robinet, et être prêtes à payer 10 % plus cher pour une eau du robinet de meilleure qualité

	Penser qu'avoir plus de contrôles de qualité de l'eau est « très » ou « plutôt » efficace pour améliorer la qualité de l'eau du robinet		Etre prêt à payer 10 % plus cher pour avoir une eau du robinet de meilleure qualité	
	(n=2281)		(n=2294)	
	%	OR ajusté	%	OR ajusté
Total	87,9 [86,3-89,3]		59,2 [57,0-61,5]	
<b>Sexe</b>	<b>ns</b>	<b>ns</b>	<b>ns</b>	<b>ns</b>
Homme	86,8	-	57,9	-
Femme	88,9	-	60,5	-
<b>Age</b>	<b>ns</b>	<b>ns</b>	<b>*</b>	<b>**</b>
18 à 25 ans	88,2	-	53,7	Référence
26 à 34 ans	86,9	-	64,7	2,3 ***
35 à 44 ans	85,4	-	55,5	1,4
45 à 54 ans	89,5	-	60,1	1,7 **
55 à 64 ans	90,1	-	59,3	1,5 *
65 à 75 ans	87,9	-	62,6	1,9 **
<b>PCS</b>	<b>ns</b>	<b>ns</b>	<b>ns</b>	<b>ns</b>
Csp (-)	86,9	-	60,3	-
Csp (+)	89,0	-	58,2	-
<b>Niveau de diplôme</b>	<b>ns</b>	<b>ns</b>	<b>*</b>	<b>ns</b>
Aucun diplôme ou Inf. au Bac	87,2	-	61,2	-
Bac	89,9	-	62,3	-
Bac+2	86,3	-	51,6	-
Bac+3 et sup. et gdes écoles	88,4	-	54,6	-
<b>Revenus mensuels</b>	<b>p=0,07</b>	<b>ns</b>	<b>p=0,08</b>	<b>ns</b>
< 900 €/uc	85,4	-	62,2	-
900-1500 €/uc	89,4	-	59,7	-
1500 €/uc	89,1	-	55,5	-
<b>Taille agglomération</b>	<b>*</b>	<b>*</b>	<b>ns</b>	<b>ns</b>
Commune rurale	84,6	0,6 **	59,6	-
2 000-19 999 hab	88,2	0,9	59,3	-
20 000-99 999 hab	91,4	1,1	57,0	-
100 000 hab et plus	90,0	Référence	59,3	-

ns : non significatif ; \* : p<0,05 ; \*\* : p<0,01 ; \*\*\* : p<0,001

Source : Baromètre santé environnement Pays de la Loire 2007. ORS Pays de la Loire, Inpes



## ANNEXES

### 5.1 Eau du robinet

#### Annexe 5.1.8

Typologie de la population régionale au regard des représentations de l'eau du robinet

11 variables actives ont été sélectionnées pour l'analyse des correspondances multiples (36 modalités) et 8 variables ont été projetées sur les axes factoriels en variables illustratives (35 modalités) (cf. tableau ci-dessous). Les modalités dont les effectifs sont inférieurs à 5 % n'ont pas été prises en compte (11 modalités actives et 5 modalités illustratives).

Variables actives et illustratives sélectionnées pour l'analyse des correspondances multiples (ACM)

Variables actives	Modalités	Libellé des modalités	Effectif non pondéré	Pourcentage pondéré
Information sur la qualité de l'eau du robinet et ses éventuels effets sur la santé	Plutôt bien informé(e)	InfoEffetsPolEau(+)	1 745	74
	Plutôt mal informé(e)	InfoEffetsPolEau(-)	482	23
	N'en a jamais entendu parler	InfoEffetsPolEau(0)	56	3
	Ne sait pas (NSP)/Refus	InfoEffPolEau(NSP)	11	0
Risques pour la santé des Français en général liés à la qualité de l'eau du robinet	Risques très ou plutôt élevés	RisqPolEau(+)	852	37
	Risques plutôt faibles ou quasi nuls	RisqPolEau(-)	1 410	62
	NSP/Refus	RisqPolEau(NSP)	32	1
Un nourrisson peut être alimenté sans risque avec de l'eau du robinet	Tout à fait ou plutôt d'accord	Nourrisson(+)	651	28
	Plutôt pas ou pas du tout d'accord	Nourrisson(-)	1 613	71
	NSP/Refus	Nourrisson(NSP)	30	1
Une femme enceinte peut consommer de l'eau du robinet sans risque pour sa santé	Tout à fait ou plutôt d'accord	FemEnceinte(+)	1 111	48
	Plutôt pas ou pas du tout d'accord	FemEnceinte(-)	1 149	51
	NSP/Refus	FemEnceinte(NSP)	34	1
Type d'eau consommée au domicile	Exclusivement de l'eau du robinet	EauDom(Robinet)	649	28
	Exclusivement de l'eau en bouteille	EauDom(Bouteille)	654	28
	Eau du robinet et eau en bouteille	EauDom(Deux)	962	43
	Autre type d'eau	EauDom(Autres)	29	1
Qualité de l'eau du robinet de sa commune	Plutôt satisfaisante	SatisQual(+)	1 761	76
	Plutôt pas satisfaisante	SatisQual(-)	481	22
	Ne sait pas (NSP)/refus	SatisQual(NSP)	52	2
Prix de l'eau du robinet dans sa commune	Plutôt satisfaisante	SatisPrix(+)	1 063	47
	Plutôt pas satisfaisante	SatisPrix(-)	1 032	43
	Ne sait pas (NSP)/refus	SatisPrix(NSP)	199	10
Information sur la qualité de l'eau du robinet dans sa commune	Plutôt satisfaisante	InfoQual(+)	1 296	54
	Plutôt pas satisfaisante	InfoQual(-)	840	40
	NSP/refus	InfoQual(NSP)	51	2
	Ne reçoit pas d'information	InfoQual(0)	107	4
Mesure la plus efficace pour améliorer la qualité de l'eau du robinet	Limiter l'usage des pesticides et engrais	Mesure(LimPestEngr)	969	42
	Remplacer les tuyaux en plomb	Mesure(RempTuyPb)	627	27
	Mieux maîtriser les rejets chimiques et industriels dans l'environnement	Mesure(MaîtrRejInd)	667	30
	NSP/Refus	Mesure(NSP)	31	1



Variables actives (suite)	Modalités	Libellé des modalités	Effectif non pondéré	Pourcentage pondéré
Pour améliorer la qualité de l'eau du robinet, pensez vous qu'avoir plus de contrôles de qualité de l'eau est ...	Très ou plutôt efficace	ContrôlesEff(+)	1 993	87
	Plutôt pas ou pas du tout efficace	ContrôlesEff(-)	288	12
	NSP/Refus	ContrôlesEff(NSP)	13	0
Etre prêt à payer 10% plus cher pour avoir une eau de meilleure qualité pour améliorer la qualité de son environnement et de sa santé	Oui	PayerEauQual(+)	1 341	59
	Non	PayerEauQual(-)	953	41

Variables illustratives	Modalités	Libellé des modalités	Effectif non pondéré	Pourcentage pondéré
Sexe	Homme	Homme	987	49
	Femme	Femme	1 307	51
Age	18-25 ans	18-25 ans	219	16
	26-34 ans	26-34 ans	351	18
	35-44 ans	35-44 ans	534	20
	45-54ans	45-54ans	435	19
	55-64 ans	55-64 ans	448	13
	65-75 ans	65-75 ans	307	14
Catégorie socioprofessionnelle	Csp (-) : ouvriers, employés, agriculteurs, personnes sans profession	Csp (-)	1 294	55
	Csp (+) : artisans, commerçants et chefs d'entreprise, professions intermédiaires, cadres et professions intellectuelles supérieures, étudiants	Csp (+)	998	45
	NSP/Refus	Csp(NSP)	2	0
Niveau de diplôme	Aucun diplôme ou diplôme de niveau inférieur au bac	Aucun diplôme ou Inf	1 201	49
	Diplôme de niveau bac	Bac	436	21
	Diplôme de niveau bac+2	Bac+2	249	11
	Diplôme de niveau bac+3 et plus, grandes écoles	Bac+3 et sup. et gde	395	18
	NSP/Refus	Diplôme(NSP)	13	1
Revenus mensuels	Moins de 900 € par unité de consommation	< 900 €/uc	595	27
	Entre 900 et 1 500 € par unité de consommation	900-1 500 €/uc	853	36
	Plus de 1 500 € par unité de consommation	1 500 €/uc	665	28
	NSP/Refus	Revenu(NSP)	181	9



## ANNEXES

### 5.1 Eau du robinet

Variables illustratives (suite)	Modalités	Libellé des modalités	Effectif non pondéré	Pourcentage pondéré
Taille d'agglomération	Commune rurale	Commune rurale	871	34
	2000 à 19999 habitants	2000-19999 hab	574	23
	20000 à 99999 habitants	20000-99999 hab	169	8
	100000 habitants et plus	100000 hab et plus	680	35
Statut propriétaire/locataire	Propriétaire	Propriétaire	1 691	73
	Locataire	Locataire	598	27
	NSP/Refus	Propriétaire(NSP)	5	0
Éléments présents dans l'eau, identifiés en premier ou en second comme présentant un inconvénient pour la santé	Les pesticides	Elem(Pesticides)	460	19
	Les nitrates	Elem(Nitrates)	832	36
	Le plomb	Elem(Plomb)	354	16
	Le chlore	Elem(Chlore)	233	10
	Le calcaire	Elem(Calcaire)	144	7
	Les bactéries ou microbes	Elem(BactMicrob)	229	10
	Autre	Elem(Autre)	3	0
	NSP/Refus	Elem(NSP)	39	2

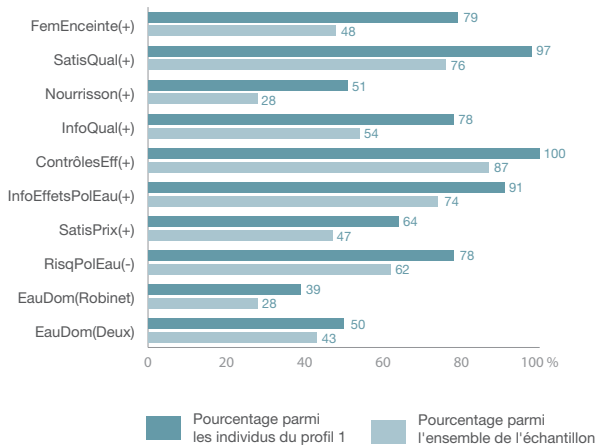
Source : Baromètre santé environnement Pays de la Loire 2007. ORS Pays de la Loire, Inpes

La typologie a été réalisée sur les 10 premiers axes de l'ACM (82 % de l'inertie totale).

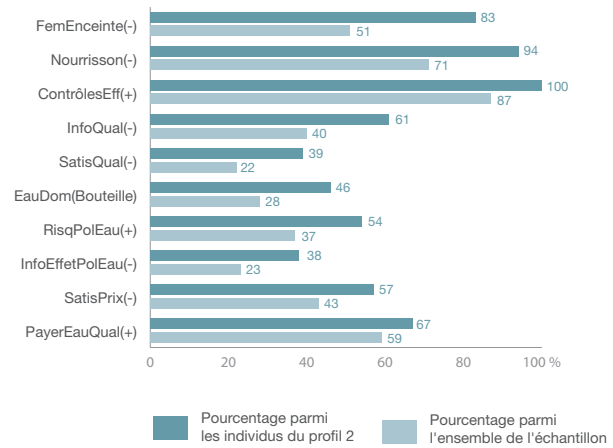


Comparaison des pourcentages observés parmi les individus des 4 profils issus de la typologie et parmi l'ensemble de l'échantillon, pour les 10 modalités les plus discriminantes

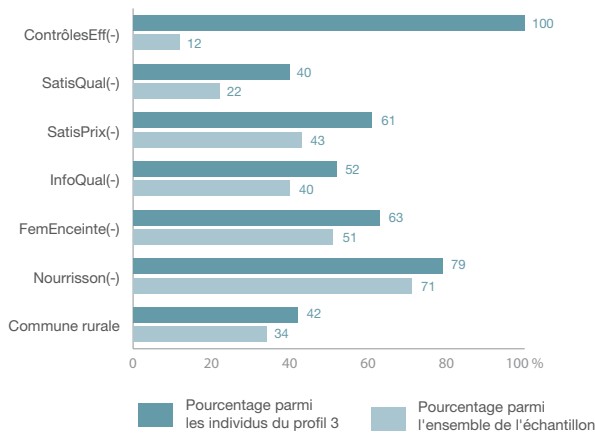
**Profil 1 : les « satisfaits » (44 %)**



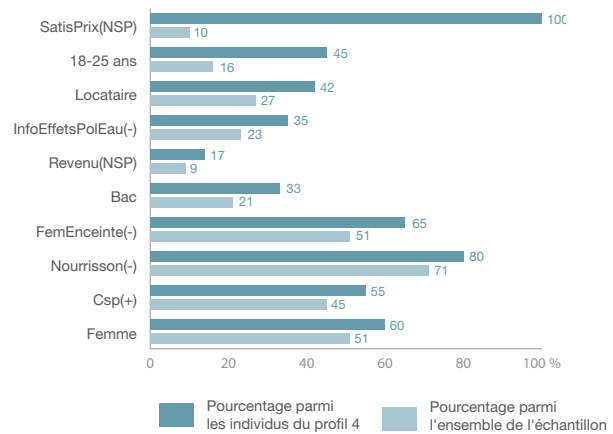
**Profil 2 : les « insatisfaits qui pensent que l'augmentation des contrôles est efficace pour améliorer la qualité de l'eau du robinet » (35 %)**



**Profil 3 : les « insatisfaits qui pensent que l'augmentation des contrôles n'est pas efficace pour améliorer la qualité de l'eau du robinet » (11 %)**



**Profil 4 : les « personnes qui manquent d'information » (10 %)**



Source : Baromètre santé environnement Pays de la Loire 2007. ORS Pays de la Loire, Inpes  
Légende : cf. tableau pp. 80-82 (« Libellé des modalités »)



## ANNEXES





## 5.2 Eaux de baignade

### Annexe 5.2.1

Caractéristiques sociodémographiques des personnes déclarant se baigner en France, en « mer, lacs ou rivières », en « piscines publiques », ou ni l'un ni l'autre

	En mer, lacs ou rivières		En piscines publiques		Ni l'un ni l'autre	
	(n=2294)		(n=2294)		(n=2294)	
	%	OR ajusté	%	OR ajusté	%	OR ajusté
Total	82,4 [80,7-84,0]		63,8 [61,7-65,9]		13,4 [12,0-14,9]	
Sexe	***	**	ns	ns	***	*
Homme	85,7	Référence	63,5	-	10,6	Référence
Femme	79,2	0,7 **	64,2	-	16,1	1,4 *
Age	***	***	***	***	***	***
18 à 25 ans	90,6	Référence	81,5	Référence	4,4	Référence
26 à 34 ans	90,8	0,8	82,7	0,9	4,8	1,4
35 à 44 ans	88,4	0,9	74,7	0,7	6,6	1,4
45 à 54 ans	83,9	0,7	63,0	0,5 **	12,6	2,5
55 à 64 ans	75,5	0,4 **	38,9	0,2 ***	21,5	4,8 **
65 à 75 ans	58,8	0,2 ***	29,3	0,1 ***	37,3	11,2 ***
PCS	***	***	***	*	***	***
Csp (-)	74,8	0,4 ***	56,1	0,8 *	19,6	2,1 ***
Csp (+)	91,6	Référence	73,1	Référence	5,9	Référence
Niveau de diplôme	***	***	***	***	***	***
Aucun diplôme ou Inf. au Bac	72,7	0,5 **	50,6	0,4 ***	22,0	3,4 ***
Bac	89,8	1,0	72,0	0,6 *	6,6	1,5
Bac+2	94,4	1,2	81,3	0,9	3,8	1,4
Bac+3 et sup. et gdes écoles	93,4	Référence	80,1	Référence	3,2	Référence
Revenus mensuels	***	**	**	ns	***	ns
< 900 €/uc	75,3	0,6 **	60,4	-	17,5	-
900-1500 €/uc	83,9	0,9	64,4	-	13,0	-
1500 €/uc	90,4	Référence	70,3	-	6,9	-
Taille agglomération	**	ns	*	ns	*	ns
Commune rurale	79,0	-	60,6	-	15,7	-
2 000-19 999 hab	80,7	-	62,9	-	15,1	-
20 000-99 999 hab	84,9	-	62,4	-	11,4	-
100 000 hab et plus	86,3	-	67,9	-	10,5	-

ns : non significatif ; \* :  $p < 0,05$  ; \*\* :  $p < 0,01$  ; \*\*\* :  $p < 0,001$

Source : Baromètre santé environnement Pays de la Loire 2007. ORS Pays de la Loire, Inpes



## ANNEXES

### 5.2 Eaux de baignade

#### Annexe 5.2.2

Information et représentations des risques sanitaires liés à la qualité des eaux de baignade selon certaines caractéristiques sociodémographiques

	N'a jamais entendu parler des risques sanitaires liés à la qualité des eaux de baignade en mer, lacs et rivières		N'a jamais entendu parler des risques sanitaires liés à la qualité des eaux des piscines publiques		Considérer que la qualité des eaux de baignade en mer, lacs et rivières présente des risques pour sa propre santé <sup>1</sup>		Considérer que la qualité des eaux des piscines publiques présente des risques pour sa propre santé <sup>1</sup>	
	(n=2226)		(n=2231)		(n=1864)		(n=1947)	
	%	OR ajusté	%	OR ajusté	%	OR ajusté	%	OR ajusté
Total	16,9		13,8		62,0		48,8	
	[15,2-18,7]		[12,2-15,5]		[59,5-64,4]		[46,4-51,3]	
Sexe	*	**	ns	ns	*	ns	***	***
Homme	14,9	Référence	13,9		59,4		44,2	Référence
Femme	18,8	1,4 **	13,7		64,6		53,4	1,5 ***
Age	***	***	***	**	ns	ns	**	p=0,08
18 à 25 ans	28,3	Référence	21,3	Référence	63,8	-	49,0	Référence
26 à 34 ans	22,9	0,8	15,3	0,8	59,0	-	41,5	0,9
35 à 44 ans	13,6	0,3 ***	12,6	0,5 *	63,2	-	45,6	1,0
45 à 54 ans	12,1	0,3 ***	9,2	0,3 ***	64,6	-	49,6	1,1
55 à 64 ans	11,5	0,2 ***	11,2	0,5 **	58,4	-	49,4	1,0
65 à 75 ans	12,6	0,2 ***	13,8	0,5 *	61,7	-	60,9	1,6 *
PCS	**	ns	***	**	ns	ns	*	ns
Csp (-)	19,6	-	16,5	1,6 **	63,6	-	52,0	-
Csp (+)	13,6	-	10,6	Référence	60,5	-	45,5	-
Niveau de diplôme	***	***	*	ns	ns	ns	***	***
Aucun diplôme ou Inf. au Bac	19,8	2,9 ***	15,9	-	63,6	-	55,9	2,0 ***
Bac	18,3	1,7	14,4	-	60,7	-	44,9	1,3
Bac+2	11,6	1,1	11,0	-	58,7	-	46,1	1,5 *
Bac+3 et sup. et gdes écoles	9,2	Référence	8,7	-	61,5	-	37,6	Référence
Revenus mensuels	***	ns	**	ns	ns	ns	ns	ns
< 900 €/uc	23,0	-	17,9	-	62,2	-	49,5	-
900-1500 €/uc	17,4	-	12,3	-	63,9	-	48,9	-
1500 €/uc	10,7	-	11,2	-	58,8	-	43,9	-
Taille agglomération	*	p=0,09	ns	ns	ns	ns	*	*
Commune rurale	19,0	1,4	14,5	-	61,4	-	48,4	1,0
2 000-19 999 hab	18,5	1,4	15,5	-	63,6	-	47,4	0,9
20 000-99 999 hab	19,8	1,8 *	9,9	-	63,5	-	60,7	1,7 *
100 000 hab et plus	13,1	Référence	12,8	-	61,2	-	47,4	Référence

1. parmi les personnes qui sont concernées par ce type de baignade et qui ont déjà entendu parler des risques liés à une mauvaise qualité des eaux de baignade

ns : non significatif ; \* : p<0,05 ; \*\* : p<0,01 ; \*\*\* : p<0,001

Source : Baromètre santé environnement Pays de la Loire 2007. ORS Pays de la Loire, Inpes



## 5.3 Légionelles

### Annexe 5.3.1

Information et représentations des risques sanitaires collectifs et individuels liés aux légionelles selon certaines caractéristiques sociodémographiques

	N'avoir jamais entendu parler des légionelles et de leurs éventuels effets sur la santé		Etre « plutôt bien informé » sur les légionelles et la légionellose et ses éventuels effets sur la santé <sup>1</sup>		Considérer que les légionelles ou la légionellose présentent un risque « très » ou « plutôt » élevé pour la santé des Français en général <sup>1</sup>		Penser courir un risque « plutôt élevé » d'être affecté par la légionellose <sup>2</sup> au cours de sa vie	
	(n=2288)		(n=2123)		(n=2028)		(n=2166)	
	%	OR ajusté	%	OR ajusté	%	OR ajusté	%	OR ajusté
Total	8,8		62,4		69,7		9,7	
	[7,5-10,3]		[60,0-64,6]		[67,4-71,9]		[8,4-11,2]	
Sexe	ns	ns	*	*	***	***	ns	ns
Homme	9,8	-	59,5	Référence	65,8	Référence	9,6	-
Femme	7,8	-	65,1	1,3 *	73,4	1,5 ***	9,8	-
Age	***	***	***	***	ns	*	ns	ns
18 à 25 ans	26,4	Référence	43,0	Référence	74,9	Référence	8,6	-
26 à 34 ans	8,4	0,2 ***	56,6	1,4	73,1	1,0	10,2	-
35 à 44 ans	7,2	0,1 ***	59,8	1,8 **	67,9	0,7	12,8	-
45 à 54 ans	4,8	0,1 ***	71,6	3,0 ***	70,2	0,8	7,7	-
55 à 64 ans	3,5	0,1 ***	66,8	2,5 ***	68,9	0,7	9,7	-
65 à 75 ans	2,5	0 ***	72,5	3,0 ***	63,8	0,5 *	8,7	-
PCS	***	***	ns	ns	***	ns	**	ns
Csp (-)	11,9	2,6 ***	62,2	-	73,5	-	11,7	-
Csp (+)	5,1	Référence	62,5	-	65,5	-	7,3	-
Niveau de diplôme	***	**	***	*	**	*	***	*
Aucun diplôme ou Inf. au Bac	11,8	2,6 *	63,0	0,6 **	72,5	1,5 *	12,5	2,0 *
Bac	9,7	1,3	54,9	0,6 **	68,9	1,1	7,3	1,0
Bac+2	2,4	0,4	60,0	0,7	72,5	1,5 *	5,9	0,8
Bac+3 et sup. et gdes écoles	3,3	Référence	71,2	Référence	61,4	Référence	6,6	Référence
Revenus mensuels	***	***	**	p=0,07	ns	ns	***	*
< 900 €/uc	17,8	3,7 ***	56,5	0,7 *	70,2	-	14,3	1,5
900-1500 €/uc	6,5	1,7	62,7	0,9	70,6	-	8,6	0,9
1500 €/uc	3,2	Référence	68,1	Référence	65,9	-	7,5	Référence
Taille agglomération	ns	ns	p=0,08	p=0,08	ns	ns	*	*
Commune rurale	8,7	-	61,4	0,9	71,9	-	7,7	0,7
2 000-19 999 hab	8,4	-	57,9	0,7 *	71,5	-	11,5	1
20 000-99 999 hab	12,9	-	64,5	0,9	63,4	-	15,1	1,5
100 000 hab et plus	8,3	-	65,8	Référence	67,7	-	9,2	Référence

1. parmi les personnes qui ont déjà entendu parler des légionelles et de leurs éventuels effets sur la santé

2. parmi les personnes qui n'ont pas déjà la maladie

ns : non significatif ; \* : p<0,05 ; \*\* : p<0,01 ; \*\*\* : p<0,001

Source : Baromètre santé environnement Pays de la Loire 2007. ORS Pays de la Loire, Inpes



## ANNEXES

### 5.3 Légionelles

#### Annexe 5.3.2

Caractéristiques sociodémographiques des personnes identifiant certaines propositions comme modes de contamination de la légionellose

	En prenant des douches <sup>1</sup>		En respirant <sup>1</sup>		Réponse correcte aux 6 questions <sup>2,3</sup>	
	(n=1909)		(n=1872)		(n=2129)	
	%	OR ajusté	%	OR ajusté	%	OR ajusté
Total	57,2 [54,8-59,7]		45,4 [42,9-47,9]		5,7 [4,6-6,9]	
<b>Sexe</b>	<b>p=0,07</b>	<b>ns</b>	<b>***</b>	<b>***</b>	<b>p=0,05</b>	<b>*</b>
Homme	59,5	-	52,6	Référence	6,8	Référence
Femme	55,0	-	38,7	0,6 ***	4,6	0,6 *
<b>Age</b>	<b>ns</b>	<b>ns</b>	<b>ns</b>	<b>ns</b>	<b>ns</b>	<b>ns</b>
18 à 25 ans	54,2	-	42,5	-	6,6	-
26 à 34 ans	54,5	-	49,1	-	4,2	-
35 à 44 ans	59,2	-	45,2	-	4,8	-
45 à 54 ans	57,9	-	46,8	-	6,4	-
55 à 64 ans	54,3	-	44,3	-	7,1	-
65 à 75 ans	62,1	-	42,0	-	5,6	-
<b>PCS</b>	<b>**</b>	<b>ns</b>	<b>***</b>	<b>ns</b>	<b>**</b>	<b>ns</b>
Csp (-)	53,5	-	40,8		3,9	-
Csp (+)	61,5	-	50,4		7,6	-
<b>Niveau de diplôme</b>	<b>*</b>	<b>ns</b>	<b>***</b>	<b>**</b>	<b>***</b>	<b>*</b>
Aucun diplôme ou Inf. au Bac	55,2	-	39,0	0,5 ***	3,9	0,4 **
Bac	54,0	-	43,7	0,6 **	5,8	0,6
Bac+2	64,7	-	50,0	0,6 *	5,3	0,5
Bac+3 et sup. et gdes écoles	60,8	-	60,2	Référence	10,4	Référence
<b>Revenus mensuels</b>	<b>**</b>	<b>p=0,09</b>	<b>***</b>	<b>*</b>	<b>**</b>	<b>ns</b>
< 900 €/uc	52,3	0,7 *	36,8	0,6 **	4,6	-
900-1500 €/uc	54,8	0,8	45,6	0,9	4,1	-
1500 €/uc	62,8	Référence	53,8	Référence	8,3	-
<b>Taille agglomération</b>	<b>ns</b>	<b>ns</b>	<b>ns</b>	<b>ns</b>	<b>p=0,1</b>	<b>ns</b>
Commune rurale	55,1	-	42,4	-	5,0	-
2 000-19 999 hab	57,9	-	46,0	-	4,1	-
20 000-99 999 hab	50,7	-	50,6	-	9,5	-
100 000 hab et plus	60,1	-	46,7	-	6,6	-

1. parmi les personnes qui ont déjà entendu parler des légionelles et de leurs éventuels effets sur la santé

2. personnes ayant répondu « oui » aux deux propositions : en prenant des douches, en respirant, et « non » aux quatre propositions : en buvant de l'eau, en mangeant, par contact avec des personnes infectées, par contact avec des animaux

3. parmi les personnes qui ont déjà entendu parler des légionelles et de leurs éventuels effets sur la santé

ns : non significatif ; \* : p<0,05 ; \*\* : p<0,01 ; \*\*\* : p<0,001

Source : Baromètre santé environnement Pays de la Loire 2007. ORS Pays de la Loire, Inpes



Annexe 5.3.3

Caractéristiques sociodémographiques des personnes identifiant certains groupes de population à risque de la légionellose<sup>1</sup>

	Les personnes âgées		Les nourrissons et les enfants		Les personnes hospitalisées		Les personnes qui vivent ou travaillent dans un bâtiment climatisé	
	(n=2080)		(n=2080)		(n=2080)		(n=2080)	
	%	OR ajusté	%	OR ajusté	%	OR ajusté	%	OR ajusté
Total	59,1 [56,7-61,4]		41,2 [38,9-43,6]		34,5 [32,3-36,8]		26,9 [24,8-29,1]	
Sexe	ns	ns	ns	ns	**	**	***	***
Homme	57,5	-	42,0	-	31,1	Référence	31,7	Référence
Femme	60,5	-	40,5	-	37,8	1,3 **	22,3	0,6 ***
Age	ns	ns	***	***	*	ns	*	**
18 à 25 ans	63,0	-	56,3	Référence	25,3	-	17,7	Référence
26 à 34 ans	55,4	-	51,4	0,9	33,5	-	25,3	1,4
35 à 44 ans	60,0	-	38,3	0,5 ***	35,9	-	26,9	1,8 *
45 à 54 ans	62,7	-	37,6	0,4 ***	34,6	-	27,5	2,0 *
55 à 64 ans	57,3	-	32,9	0,4 ***	36,8	-	33,4	2,6 ***
65 à 75 ans	55,4	-	33,5	0,4 ***	39,4	-	29,7	2,6 **
PCS	ns	ns	ns	ns	ns	ns	**	ns
Csp (-)	60,3	-	40,7	-	34,4	-	24,1	
Csp (+)	57,7	-	41,8	-	34,7	-	30,2	
Niveau de diplôme	ns	ns	ns	ns	ns	ns	***	**
Aucun diplôme ou Inf. au Bac	59,1	-	40,5	-	32,7	-	23,7	0,7
Bac	58,8	-	45,1	-	34,9	-	25,7	1,0
Bac+2	57,8	-	39,3	-	33,6	-	37,4	1,6 *
Bac+3 et sup. et gdes écoles	60,0	-	39,7	-	39,7	-	29,9	Référence
Revenus mensuels	ns	ns	ns	ns	*	p=0,08	***	*
< 900 €/uc	60,6	-	42,7	-	33,2	0,8	20,1	0,7
900-1500 €/uc	56,8	-	42,6	-	31,6	0,7 *	29,7	1,1
1500 €/uc	61,3	-	38,9	-	39,3	Référence	30,2	Référence
Taille agglomération	ns	ns	ns	p=0,1	ns	ns	ns	ns
Commune rurale	55,2	-	41,7	0,8	34,1	-	25,9	-
2 000-19 999 hab	62,3	-	38,7	0,7 *	34,9	-	26,0	-
20 000-99 999 hab	61,6	-	33,6	0,7	34,4	-	27,3	-
100 000 hab et plus	60,1	-	44,1	Référence	34,7	-	28,4	-

1. parmi les personnes qui ont déjà entendu parler des légionelles et de leurs éventuels effets sur la santé  
ns : non significatif ; \* : p<0,05 ; \*\* : p<0,01 ; \*\*\* : p<0,001

Source : Baromètre santé environnement Pays de la Loire 2007. ORS Pays de la Loire, Inpes



**ANNEXES**  
5.3 Légionelles

Annexe 5.3.3 (suite)

	Les personnes qui ont un problème de santé		Les femmes enceintes		Les fumeurs	
	(n=2080)		(n=2080)		(n=2080)	
	%	OR ajusté	%	OR ajusté	%	OR ajusté
Total	20,5 [18,7-22,5]		14,6 [13,0-16,4]		2,2 [1,6-3,0]	
Sexe	***	**	***	***	ns	ns
Homme	17,2	Référence	17,7	Référence	1,9	-
Femme	23,7	1,5 **	11,7	0,6 ***	2,6	-
Age	p=0,06	*	ns	**	*	p=0,07
18 à 25 ans	17,6	Référence	15,8	Référence	4,3	Référence
26 à 34 ans	14,8	0,9	18,5	1,4	1,2	0,3
35 à 44 ans	21,1	1,4	15,4	0,9	1,3	0,2 *
45 à 54 ans	22,6	1,7	12,5	0,6	1,5	0,2 *
55 à 64 ans	24,4	1,9 *	12,3	0,6	2,0	0,4
65 à 75 ans	22,6	1,6	13,0	0,6	4,2	0,6
PCS	ns	ns	ns	ns	*	ns
Csp (-)	21,5	-	15,3	-	2,9	-
Csp (+)	19,4	-	14,0	-	1,5	-
Niveau de diplôme	ns	ns	**	***	**	ns
Aucun diplôme ou Inf. au Bac	21,6	-	17,9	2,3 ***	3,4	-
Bac	21,7	-	11,9	1,1	1,1	-
Bac+2	19,0	-	12,2	1,0	0,4	-
Bac+3 et sup. et gdes écoles	17,6	-	10,9	Référence	1,6	-
Revenus mensuels	*	*	p=0,08	ns	*	ns
< 900 €/uc	21,6	1,5 *	17,4	-	3,6	-
900-1500 €/uc	22,4	1,5 **	14,3	-	1,5	-
1500 €/uc	16,1	Référence	12,2	-	1,5	-
Taille agglomération	ns	ns	p=0,08	p=0,07	p=0,09	p=0,07
Commune rurale	22,7	-	16,0	1,4	3,1	3,6 *
2 000-19 999 hab	19,5	-	15,5	1,4	2,8	3,2 *
20 000-99 999 hab	21,0	-	18,9	2,0 *	2,2	3,2
100 000 hab et plus	19,0	-	11,8	Référence	1,0	Référence

ns : non significatif ; \* : p<0,05 ; \*\* : p<0,01 ; \*\*\* : p<0,001

Source : Baromètre santé environnement Pays de la Loire 2007. ORS Pays de la Loire, Inpes



Annexe 5.3.4

Information et prévention du développement des légionelles dans les habitations selon certaines caractéristiques sociodémographiques

	Etre «tout à fait» ou «plutôt» d'accord avec l'affirmation «Les légionelles peuvent se développer dans les habitations» <sup>1</sup>		Déclarer savoir comment prévenir le développement des légionelles dans son logement <sup>1</sup>	
	(n=1876)		(n=2113)	
	%	OR ajusté	%	OR ajusté
Total	66,6 [64,2-69,0]		20,8 [19,0-22,8]	
<b>Sexe</b>	<b>ns</b>	<b>ns</b>	<b>ns</b>	<b>ns</b>
Homme	67,2	-	22,2	-
Femme	66,1	-	19,5	-
<b>Age</b>	<b>ns</b>	<b>ns</b>	<b>ns</b>	<b>*</b>
18 à 25 ans	65,8	-	15,2	Référence
26 à 34 ans	70,2	-	18,2	1,0
35 à 44 ans	68,7	-	23,2	1,6
45 à 54 ans	64,7	-	23,9	1,8 *
55 à 64 ans	65,5	-	22,2	1,7
65 à 75 ans	63,8	-	19,9	1,4
<b>PCS</b>	<b>***</b>	<b>ns</b>	<b>***</b>	<b>ns</b>
Csp (-)	62,3	-	17,5	-
Csp (+)	71,5	-	24,5	-
<b>Niveau de diplôme</b>	<b>***</b>	<b>**</b>	<b>***</b>	<b>***</b>
Aucun diplôme ou Inf. au Bac	60,9	0,5 **	16,6	0,4 ***
Bac	64,6	0,6 **	18,3	0,6 **
Bac+2	74,1	0,9	23,9	0,7
Bac+3 et sup. et gdes écoles	78,4	Référence	32,5	Référence
<b>Revenus mensuels</b>	<b>**</b>	<b>ns</b>	<b>***</b>	<b>ns</b>
< 900 €/uc	60,8	-	15,7	-
900-1500 €/uc	68,9	-	20,0	-
1500 €/uc	70,8	-	25,8	-
<b>Taille agglomération</b>	<b>p=0,07</b>	<b>ns</b>	<b>*</b>	<b>ns</b>
Commune rurale	62,8	-	17,6	-
2 000-19 999 hab	65,8	-	21,2	-
20 000-99 999 hab	68,6	-	19,6	-
100 000 hab et plus	70,3	-	24,0	-

1. parmi les personnes qui ont déjà entendu parler des légionelles et de leurs éventuels effets sur la santé  
ns : non significatif ; \* : p<0,05 ; \*\* : p<0,01 ; \*\*\* : p<0,001

Source : Baromètre santé environnement Pays de la Loire 2007. ORS Pays de la Loire, Inpes



## ANNEXES

### 5.3 Légionelles

#### Annexe 5.3.5

Caractéristiques sociodémographiques des personnes identifiant certaines actions comme moyens de prévention du développement des légionelles dans les logements<sup>1</sup>

	Entretien et désinfecter les canalisations et tuyauteries		Eviter la climatisation à domicile		Faire couler régulièrement l'eau	
	(n=443)		(n=443)		(n=443)	
	%	OR ajusté	%	OR ajusté	%	OR ajusté
Total	82,3 [78,0-85,9]		64,8 [59,7-69,5]		64,3 [59,2-69,1]	
<b>Sexe</b>	<b>p=0,06</b>	<b>*</b>	<b>ns</b>	<b>ns</b>	<b>ns</b>	<b>ns</b>
Homme	86,0	Référence	67,5	-	67,4	-
Femme	78,3	0,5 *	61,8	-	61,0	-
<b>Age</b>	<b>ns</b>	<b>ns</b>	<b>ns</b>	<b>ns</b>	<b>ns</b>	<b>ns</b>
18 à 25 ans	79,7	-	66,0	-	52,9	-
26 à 34 ans	88,4	-	66,6	-	64,5	-
35 à 44 ans	85,7	-	69,0	-	77,1	-
45 à 54 ans	76,3	-	61,6	-	60,7	-
55 à 64 ans	83,1	-	61,3	-	59,4	-
65 à 75 ans	81,0	-	63,9	-	62,0	-
<b>PCS</b>	<b>ns</b>	<b>ns</b>	<b>*</b>	<b>ns</b>	<b>ns</b>	<b>ns</b>
Csp (-)	81,2	-	58,7	-	63,1	-
Csp (+)	83,2	-	69,6	-	65,3	-
<b>Niveau de diplôme</b>	<b>ns</b>	<b>ns</b>	<b>*</b>	<b>ns</b>	<b>ns</b>	<b>ns</b>
Aucun diplôme ou Inf. au Bac	79,1	-	55,8	-	60,4	-
Bac	85,6	-	65,5	-	68,6	-
Bac+2	76,3	-	74,2	-	62,6	-
Bac+3 et sup. et gdes écoles	87,0	-	71,1	-	67,2	-
<b>Revenus mensuels</b>	<b>ns</b>	<b>p=0,09</b>	<b>*</b>	<b>ns</b>	<b>ns</b>	<b>ns</b>
< 900 €/uc	82,9	1,5	51,5	-	59,2	-
900-1500 €/uc	86,4	2,1 *	68,1	-	68,0	-
1500 €/uc	79,5	Référence	70,2	-	66,6	-
<b>Taille agglomération</b>	<b>ns</b>	<b>p=0,08</b>	<b>ns</b>	<b>ns</b>	<b>ns</b>	<b>ns</b>
Commune rurale	80,1	0,9	63,8	-	62,8	-
2 000-19 999 hab	83,0	0,9	61,4	-	67,9	-
20 000-99 999 hab	96,8	7,0 *	60,2	-	63,4	-
100 000 hab et plus	81,0	Référence	68,2	-	63,4	-

1. parmi les personnes qui ont déjà entendu parler des légionelles et de leurs éventuels effets sur la santé, et qui déclarent savoir comment prévenir leur développement dans leur logement

ns : non significatif ; \* : p<0,05 ; \*\* : p<0,01 ; \*\*\* : p<0,001

Source : Baromètre santé environnement Pays de la Loire 2007. ORS Pays de la Loire, Inpes



Annexe 5.3.5 (suite)

	Détrarrer les pommeaux de douches et les robinets		Augmenter la température du chauffe-eau		Diminuer la température du chauffe-eau	
	(n=443)		(n=443)		(n=443)	
	%	OR ajusté	%	OR ajusté	%	OR ajusté
Total	55,9 [50,8-61,0]		47,3 [42,2-52,4]		34,0 [29,3-39,0]	
<b>Sexe</b>	<b>ns</b>	<b>ns</b>	<b>***</b>	<b>***</b>	<b>ns</b>	<b>ns</b>
Homme	52,0	-	57,7	Référence	30,9	-
Femme	60,2	-	35,9	0,4 ***	37,4	-
<b>Age</b>	<b>ns</b>	<b>ns</b>	<b>**</b>	<b>**</b>	<b>ns</b>	<b>ns</b>
18 à 25 ans	49,7	-	25,5	Référence	40,8	-
26 à 34 ans	53,4	-	64,0	6,3 **	38,9	-
35 à 44 ans	54,9	-	45,8	3,6 *	34,8	-
45 à 54 ans	56,8	-	42,4	2,5	27,1	-
55 à 64 ans	59,6	-	39,5	1,8	35,8	-
65 à 75 ans	59,0	-	61,1	4,7 *	32,8	-
<b>PCS</b>	<b>**</b>	<b>ns</b>	<b>p=0,05</b>	<b>ns</b>	<b>ns</b>	<b>ns</b>
Csp (-)	63,9	-	41,5	-	36,2	-
Csp (+)	49,6	-	51,8	-	32,2	-
<b>Niveau de diplôme</b>	<b>***</b>	<b>**</b>	<b>ns</b>	<b>ns</b>	<b>ns</b>	<b>ns</b>
Aucun diplôme ou Inf. au Bac	68,2	3,5 ***	43,8	-	33,9	-
Bac	55,4	1,6	42,6	-	36,9	-
Bac+2	54,8	1,8	59,8	-	32,8	-
Bac+3 et sup. et gdes écoles	40,8	Référence	48,2	-	33,3	-
<b>Revenus mensuels</b>	<b>p=0,08</b>	<b>ns</b>	<b>**</b>	<b>*</b>	<b>*</b>	<b>p=0,06</b>
< 900 €/uc	57,9	-	33,0	0,4 *	40,5	2,0
900-1500 €/uc	62,6	-	43,5	0,6 *	39,2	1,9 *
1500 €/uc	49,0	-	57,9	Référence	24,8	Référence
<b>Taille agglomération</b>	<b>ns</b>	<b>ns</b>	<b>*</b>	<b>ns</b>	<b>ns</b>	<b>ns</b>
Commune rurale	53,2	-	47,1	-	32,2	-
2 000-19 999 hab	64,5	-	35,2	-	41,0	-
20 000-99 999 hab	65,7	-	47,6	-	42,4	-
100 000 hab et plus	51,2	-	54,4	-	29,8	-

ns : non significatif ; \* : p<0,05 ; \*\* : p<0,01 ; \*\*\* : p<0,001

Source : Baromètre santé environnement Pays de la Loire 2007. ORS Pays de la Loire, Inpes



## ANNEXES

