



4.1 Pollution de l'air extérieur

Annexe 4.1.1

Caractéristiques sociodémographiques des personnes déclarant être d'accord avec certaines propositions de représentations de la pollution atmosphérique

	La pollution de l'air extérieur s'aggrave		Les fumées sont toujours un signe de pollution de l'air extérieur		Les mauvaises odeurs à l'extérieur sont un signe de pollution de l'air		À la campagne, l'air est pur	
	(n=2262)		(n=2258)		(n=2249)		(n=2285)	
	%	OR ajusté	%	OR ajusté	%	OR ajusté	%	OR ajusté
Total	90,4 [89,0-91,6]		60,7 [58,4-62,9]		44,8 [42,5-47,0]		62,2 [60,0-64,4]	
Sexe	***	***	**	**	**	*	ns	ns
Homme	87,6	Référence	57,2	Référence	41,6	Référence	63,8	-
Femme	93,1	2,0 ***	64,1	1,3 **	47,9	1,3 *	60,7	-
Age	**	***	***	***	***	***	ns	ns
18 à 25 ans	93,0	Référence	53,9	Référence	35,5	Référence	58,5	-
26 à 34 ans	93,0	1,0	50,5	1,0	32,5	0,8	64,4	-
35 à 44 ans	91,5	0,8	56,4	1,1	42,2	1,1	60,8	-
45 à 54 ans	91,0	0,7	65,6	1,5 *	46,4	1,3	60,4	-
55 à 64 ans	86,5	0,4 **	69,6	1,8 **	52,8	1,6 *	63,0	-
65 à 75 ans	85,2	0,4 **	72,0	1,9 **	64,7	2,4 ***	67,6	-
PCS	ns	ns	***	***	**	ns	**	ns
Csp (-)	90,1	-	69,3	1,5 ***	48,2	-	65,0	-
Csp (+)	90,7	-	50,3	Référence	40,5	-	59,0	-
Niveau de diplôme	*	**	***	***	***	**	*	ns
Aucun diplôme ou Inf. au Bac	90,1	2,3 ***	70,8	2,0 ***	52,7	1,6 **	64,9	-
Bac	93,6	2,4 **	59,0	1,6 **	36,5	1,0	60,0	-
Bac+2	90,8	1,5	43,2	1,0	36,4	1,0	62,2	-
Bac+3 et sup. et gdes écoles	86,6	Référence	44,6	Référence	37,2	Référence	56,4	-
Revenus mensuels	*	ns	***	ns	p=0,07	ns	ns	ns
< 900 €/uc	90,0	-	65,8	-	49,0	-	62,7	-
900-1500 €/uc	92,4	-	61,8	-	44,4	-	61,7	-
1500 €/uc	88,3	-	53,5	-	42,0	-	61,3	-
Taille agglomération	*	*	p=0,09	ns	***	***	**	p=0,05
Commune rurale	89,4	1,0	60,6	-	38,2	0,6 ***	67,1	1,3 *
2 000-19 999 hab	92,6	1,4	63,4	-	47,5	0,9	62,2	1,1
20 000-99 999 hab	95,3	2,8 *	67,1	-	52,7	1,1	57,4	0,9
100 000 hab et plus	88,8	Référence	57,4	-	47,6	Référence	58,6	Référence

ns : non significatif ; * : p<0,05 ; ** : p<0,01 ; *** : p<0,001

Source : Baromètre santé environnement Pays de la Loire 2007. ORS Pays de la Loire, Inpes



ANNEXES

4.1 Pollution de l'air extérieur

Annexe 4.1.2

Représentations des risques sanitaires collectifs et individuels, et ressenti déclaré des effets sanitaires liés à la pollution de l'air extérieur selon certaines caractéristiques sociodémographiques

	Considérer que la pollution de l'air extérieur présente un risque « très » ou « plutôt » élevé pour la santé des Français en général		Considérer que les incinérateurs présentent un risque « très » ou « plutôt » élevé pour la santé des Français en général		Penser courir un risque « plutôt élevé » d'être affecté au cours de sa vie par de l'asthme et des allergies respiratoires ¹		Avoir déjà ressenti les effets de la pollution de l'air extérieur sur sa santé ou sur celle de son entourage	
	(n=2274)		(n=2053)		(n=2214)		(n=2281)	
	%	OR ajusté	%	OR ajusté	%	OR ajusté	%	OR ajusté
Total	81,2		68,1		28,2		34,0	
	[79,3-83,0]		[65,8-70,4]		[26,1-30,3]		[31,9-36,2]	
Sexe	**	**	***	***	ns	ns	**	***
Homme	78,4	Référence	63,9	Référence	28,7	-	30,6	Référence
Femme	83,9	1,4 **	72,5	1,5 ***	27,6	-	37,4	1,4 ***
Age	ns	ns	ns	ns	***	***	**	**
18 à 25 ans	82,2	-	67,9	-	38,1	Référence	33,5	Référence
26 à 34 ans	79,3	-	65,3	-	34,0	0,9	36,9	1,1
35 à 44 ans	82,8	-	65,8	-	31,9	0,8	40,2	1,3
45 à 54 ans	82,3	-	69,8	-	20,8	0,4 ***	34,3	1,0
55 à 64 ans	82,3	-	70,8	-	24,1	0,5 **	29,5	0,8
65 à 75 ans	77,8	-	70,8	-	18,2	0,4 ***	25,9	0,7
PCS	ns	*	ns	ns	ns	ns	***	*
Csp (-)	79,9	0,7 *	67,5	-	27,7	-	29,8	0,7 *
Csp (+)	82,7	Référence	69,1	-	28,6	-	39,1	Référence
Niveau de diplôme	ns	ns	ns	ns	**	ns	**	ns
Aucun diplôme ou Inf. au Bac	81,1	-	68,6	-	25,5	-	30,6	-
Bac	81,7	-	68,6	-	34,6	-	34,0	-
Bac+2	79,0	-	72,1	-	30,3	-	35,9	-
Bac+3 et sup. et gdes écoles	81,8	-	63,3	-	25,7	-	42,8	-
Revenus mensuels	ns	ns	p=0,09	p=0,09	ns	ns	ns	ns
< 900 €/uc	81,9	-	69,2	1,3	29,1	-	35,4	-
900-1500 €/uc	82,2	-	69,6	1,3 *	27,9	-	34,1	-
1500 €/uc	78,9	-	63,7	Référence	28,2	-	34,0	-
Taille agglomération	ns	ns	p=0,08	ns	**	**	**	**
Commune rurale	80,4	-	66,5	-	23,9	0,6 ***	28,4	0,6 ***
2 000-19 999 hab	83,6	-	73,6	-	26,1	0,7 *	34,2	0,8
20 000-99 999 hab	82,6	-	65,4	-	28,9	0,8	38,4	1,0
100 000 hab et plus	80,1	-	66,8	-	33,6	Référence	38,4	Référence

1. parmi les personnes qui n'ont pas déjà la maladie
 ns : non significatif ; * : p<0,05 ; ** : p<0,01 ; *** : p<0,001

Source : Baromètre santé environnement Pays de la Loire 2007. ORS Pays de la Loire, Inpes



Annexe 4.1.3

Caractéristiques sociodémographiques des personnes jugeant les différentes mesures proposées efficaces pour limiter la pollution atmosphérique

	Favoriser le développement de véhicules propres (n=2276)		Contraindre les pollueurs à payer une redevance (n=2265)		Renforcer la réglementation sur les émissions des véhicules (n=2271)		Renforcer le transport des marchandises par le train ou les bateaux (n=2272)	
	%	OR ajusté	%	OR ajusté	%	OR ajusté	%	OR ajusté
Total	93,0 [91,8-94,1]		72,1 [70,0-74,1]		88,9 [87,4-90,2]		88,2 [86,7-89,7]	
Sexe	ns	ns	ns	ns	ns	ns	ns	ns
Homme	92,9	-	73,4	-	88,4	-	88,8	-
Femme	93,2	-	70,8	-	89,4	-	87,7	-
Age	ns	ns	***	***	ns	ns	***	***
18 à 25 ans	90,6	-	63,7	Référence	86,9	-	81,1	Référence
26 à 34 ans	93,3	-	68,3	1,3	89,5	-	86,4	1,5
35 à 44 ans	95,5	-	70,6	1,6 *	88,5	-	88,2	2,2 **
45 à 54 ans	91,8	-	72,0	1,7 *	91,1	-	88,9	2,4 **
55 à 64 ans	92,9	-	79,1	2,6 ***	89,7	-	92,7	3,9 ***
65 à 75 ans	93,7	-	82,3	3,1 ***	87,0	-	93,6	4,8 ***
PCS	**	ns	***	**	***	**	**	ns
Csp (-)	91,5	-	68,5	0,7 **	85,7	0,6 **	86,1	-
Csp (+)	94,8	-	76,4	Référence	92,7	Référence	90,7	-
Niveau de diplôme	**	ns	ns	ns	***	*	**	**
Aucun diplôme ou Inf. au Bac	91,2	-	70,5	-	85,8	0,4 **	86,5	0,4 ***
Bac	93,6	-	70,9	-	89,9	0,6	86,4	0,5 *
Bac+2	95,4	-	77,5	-	90,9	0,6	89,9	0,6
Bac+3 et sup. et gdes écoles	96,1	-	74,0	-	95,0	Référence	94,0	Référence
Revenus mensuels	**	p=0,08	**	ns	*	ns	p=0,1	ns
< 900 €/uc	91,0	0,5 *	66,6	-	85,7	-	85,7	-
900-1500 €/uc	93,0	0,6	73,3	-	89,5	-	88,5	-
1500 €/uc	96,3	Référence	75,2	-	90,6	-	90,2	-
Taille agglomération	ns	ns	*	ns	*	ns	*	ns
Commune rurale	92,9	-	67,9	-	86,8	-	85,1	-
2 000-19 999 hab	92,3	-	71,7	-	87,5	-	90,3	-
20 000-99 999 hab	94,6	-	75,0	-	90,0	-	90,3	-
100 000 hab et plus	93,3	-	75,8	-	91,6	-	89,5	-

ns : non significatif ; * : p<0,05 ; ** : p<0,01 ; *** : p<0,001

Source : Baromètre santé environnement Pays de la Loire 2007. ORS Pays de la Loire, Inpes



ANNEXES
4.1 Pollution de l'air extérieur

Annexe 4.1.3 (suite)

	Développer le covoiturage (n=2280)		Améliorer le réseau de transports en commun (n=2287)		Favoriser le développement des pistes cyclables (n=2289)	
	%	OR ajusté	%	OR ajusté	%	OR ajusté
Total	89,9 [88,5-91,2]		93,3 [92,0-94,4]		87,8 [86,2-89,2]	
Sexe	**	**	p=0,06	ns	p=0,07	ns
Homme	87,8	Référence	92,2	-	86,4	-
Femme	92,1	1,5 **	94,4	-	89,1	-
Age	ns	ns	ns	ns	*	ns
18 à 25 ans	89,2	-	91,7	-	82,0	-
26 à 34 ans	89,4	-	94,4	-	87,7	-
35 à 44 ans	90,9	-	93,6	-	88,4	-
45 à 54 ans	88,3	-	92,2	-	87,9	-
55 à 64 ans	91,1	-	96,0	-	89,4	-
65 à 75 ans	91,4	-	92,4	-	91,9	-
PCS	ns	ns	ns	ns	*	ns
Csp (-)	89,2	-	92,7	-	89,3	-
Csp (+)	90,8	-	93,9	-	86,0	-
Niveau de diplôme	ns	ns	p=0,07	ns	**	*
Aucun diplôme ou Inf. au Bac	89,4	-	91,9	-	90,5	2,0 **
Bac	91,1	-	94,2	-	86,2	1,6
Bac+2	90,8	-	96,6	-	88,3	1,7 *
Bac+3 et sup. et gdes écoles	89,3	-	93,7	-	82,4	Référence
Revenus mensuels	ns	ns	p=0,08	ns	ns	ns
< 900 €/uc	89,8	-	91,1	-	89,1	-
900-1500 €/uc	90,3	-	93,8	-	87,3	-
1500 €/uc	89,6	-	94,4	-	86,7	-
Taille agglomération	ns	ns	ns	ns	ns	ns
Commune rurale	90,6	-	93,0	-	87,1	-
2 000-19 999 hab	91,4	-	93,7	-	90,5	-
20 000-99 999 hab	86,7	-	94,3	-	87,8	-
100 000 hab et plus	89,1	-	93,1	-	86,7	-

ns : non significatif ; * : p<0,05 ; ** : p<0,01 ; *** : p<0,001

Source : Baromètre santé environnement Pays de la Loire 2007. ORS Pays de la Loire, Inpes



Annexe 4.1.3 (suite)

	Développer la circulation alternée lors de pics de pollution		Baisser la vitesse des véhicules routiers		Instaurer des péages urbains	
	(n=2239)		(n=2270)		(n=2249)	
	%	OR ajusté	%	OR ajusté	%	OR ajusté
Total	73,6 [71,6-75,6]		70,7 [68,5-72,7]		53,0 [50,7-55,3]	
Sexe	***	***	***	***	**	*
Homme	69,2	Référence	66,4	Référence	49,5	Référence
Femme	78,0	1,5 ***	74,9	1,4 ***	56,5	1,3 *
Age	ns	ns	***	***	*	*
18 à 25 ans	79,3	-	54,4	Référence	45,9	Référence
26 à 34 ans	73,6	-	69,2	1,9 **	52,6	1,2
35 à 44 ans	72,3	-	73,4	2,3 ***	53,1	1,3
45 à 54 ans	70,4	-	71,6	2,3 ***	51,0	1,2
55 à 64 ans	72,9	-	75,8	2,8 ***	57,9	1,7 **
65 à 75 ans	74,5	-	80,9	3,5 ***	60,0	1,8 **
PCS	ns	ns	ns	ns	ns	ns
Csp (-)	74,3	-	69,8	-	53,0	-
Csp (+)	72,9	-	71,7	-	53,2	-
Niveau de diplôme	ns	ns	ns	ns	ns	ns
Aucun diplôme ou Inf. au Bac	73,2	-	70,9	-	51,9	-
Bac	76,8	-	67,4	-	52,4	-
Bac+2	75,1	-	70,0	-	53,8	-
Bac+3 et sup. et gdes écoles	69,3	-	74,5	-	56,4	-
Revenus mensuels	p=0,05	ns	ns	ns	ns	ns
< 900 €/uc	76,9	-	69,5	-	51,4	-
900-1500 €/uc	73,3	-	72,7	-	53,2	-
1500 €/uc	70,2	-	70,5	-	55,9	-
Taille agglomération	ns	ns	p=0,1	ns	**	**
Commune rurale	72,2	-	67,2	-	48,8	0,9
2 000-19 999 hab	73,1	-	71,9	-	56,5	1,1
20 000-99 999 hab	74,2	-	75,6	-	63,5	1,6 *
100 000 hab et plus	75,3	-	72,1	-	52,5	Référence

ns : non significatif ; * : p<0,05 ; ** : p<0,01 ; *** : p<0,001

Source : Baromètre santé environnement Pays de la Loire 2007. ORS Pays de la Loire, Inpes



ANNEXES

4.1 Pollution de l'air extérieur

Annexe 4.1.4

Caractéristiques sociodémographiques des personnes déclarant être « prêtes à payer 10 % plus cher pour une voiture moins polluante », « utiliser les transports en commun, la bicyclette, la marche à pied ou pratiquer le covoiturage » ou être prêtes à le faire

	Etre prêt à payer 10 % plus cher pour avoir une voiture moins polluante (n=2294)		Utiliser les transports en commun, la bicyclette, la marche à pied ou pratiquer le covoiturage (n=2288)		Utiliser ou être prêt à utiliser les transports en commun, la bicyclette, la marche à pied ou pratiquer le covoiturage (n=2288)	
	%	OR ajusté	%	OR ajusté	%	OR ajusté
Total	76,2 [74,3 - 78,1]		59,0 [56,7 - 61,2]		88,8 [87,3 - 90,1]	
Sexe	ns	ns	ns	ns	ns	ns
Homme	74,7	-	57,9	-	87,7	-
Femme	77,8	-	60,0	-	89,8	-
Age	ns	ns	***	***	ns	ns
18 à 25 ans	75,8	-	67,1	Référence	91,0	-
26 à 34 ans	76,3	-	53,8	0,7	88,4	-
35 à 44 ans	77,5	-	50,7	0,6 **	85,6	-
45 à 54 ans	74,0	-	56,2	0,7	88,0	-
55 à 64 ans	79,5	-	61,8	1,0	91,8	-
65 à 75 ans	74,9	-	69,3	1,3	89,6	-
PCS	*	ns	**	*	ns	ns
Csp (-)	73,9	-	55,8	0,8 *	89,3	-
Csp (+)	79,0	-	62,6	Référence	88,1	-
Niveau de diplôme	**	*	ns	ns	*	ns
Aucun diplôme ou Inf. au Bac	73,4	0,6 *	59,0	-	89,4	-
Bac	78,5	0,8	59,1	-	90,2	-
Bac+2	72,9	0,6 *	54,5	-	83,3	-
Bac+3 et sup. et gdes écoles	83,6	Référence	61,9	-	89,2	-
Revenus mensuels	ns	ns	ns	p=0,08	*	p=0,08
< 900 €/uc	76,2	-	61,5	1,4 *	90,8	1,5 *
900-1500 €/uc	74,6	-	57,9	1,2	89,3	1,4
1500 €/uc	79,6	-	56,4	Référence	86,0	Référence
Taille agglomération	**	ns	***	***	*	**
Commune rurale	73,5	-	48,9	0,4 ***	86,0	0,6 **
2 000-19 999 hab	73,4	-	57,3	0,6 ***	88,9	0,7
20 000-99 999 hab	84,6	-	64,6	0,8	94,0	1,4
100 000 hab et plus	79,0	-	68,7	Référence	90,3	Référence

ns : non significatif ; * : p<0,05 ; ** : p<0,01 ; *** : p<0,001

Source : Baromètre santé environnement Pays de la Loire 2007. ORS Pays de la Loire, Inpes



Annexe 4.1.5

Satisfaction de l'action conduite par les pouvoirs publics et confiance en l'expertise scientifique sur la pollution de l'air extérieur selon certaines caractéristiques sociodémographiques

	Etre « plutôt bien informé » sur la pollution de l'air extérieur et ses éventuels effets sur la santé ¹		Etre informé de la qualité de l'air sur son lieu de résidence		Etre « très » ou « plutôt » satisfait de l'action conduite par les pouvoirs publics en matière de lutte contre la pollution de l'air extérieur		Avoir « très » ou « plutôt » confiance en l'expertise scientifique concernant les effets de la pollution de l'air extérieur sur la santé	
	(n=2237)		(n=2286)		(n=2259)		(n=2273)	
	%	OR ajusté	%	OR ajusté	%	OR ajusté	%	OR ajusté
Total	70,1		16,1		47,8		72,6	
	[67,9-72,1]		[14,5-17,9]		[45,5-50,1]		[70,5-74,5]	
Sexe	ns	ns	ns	ns	p=0,06	*	ns	ns
Homme	68,6	-	17,1	-	49,9	Référence	72,8	-
Femme	71,5	-	15,1	-	45,6	0,8 *	72,4	-
Age	***	***	***	***	***	***	ns	ns
18 à 25 ans	71,5	Référence	10,6	Référence	50,4	Référence	72,2	-
26 à 34 ans	70,4	1,0	10,0	1,2	42,4	0,7	73,8	-
35 à 44 ans	60,9	0,7	11,3	1,6	43,1	0,8	73,7	-
45 à 54 ans	66,0	0,9	17,0	2,3 *	44,1	0,9	71,4	-
55 à 64 ans	73,4	1,3	21,6	3,5 ***	52,1	1,3	70,2	-
65 à 75 ans	83,6	2,3 **	30,5	5,5 ***	59,9	1,6 *	73,6	-
PCS	**	ns	ns	ns	ns	ns	***	*
Csp (-)	67,5	-	16,3	-	48,2	-	68,7	0,8 *
Csp (+)	73,1	-	15,9	-	47,1	-	77,2	Référence
Niveau de diplôme	ns	ns	ns	ns	ns	ns	***	*
Aucun diplôme ou Inf. au Bac	68,4	-	16,9	-	47,0	-	67,9	0,6 **
Bac	71,1	-	15,4	-	50,2	-	75,1	0,8
Bac+2	70,0	-	16,6	-	44,8	-	73,4	0,6 *
Bac+3 et sup. et gdes écoles	73,4	-	14,2	-	49,1	-	82,6	Référence
Revenus mensuels	*	ns	ns	ns	ns	ns	***	ns
< 900 €/uc	65,1	-	15,1	-	45,9	-	66,7	-
900-1500 €/uc	70,4	-	17,2	-	49,8	-	74,2	-
1500 €/uc	73,0	-	15,4	-	46,3	-	77,5	-
Taille agglomération	ns	ns	***	***	ns	ns	ns	ns
Commune rurale	68,8	-	9,2	0,3 ***	48,1	-	70,6	-
2 000-19 999 hab	66,8	-	12,0	0,4 ***	44,8	-	71,1	-
20 000-99 999 hab	70,9	-	21,5	0,8	44,7	-	73,4	-
100 000 hab et plus	73,2	-	24,4	Référence	50,1	-	75,2	-

1. parmi les personnes qui en ont déjà entendu parler
ns : non significatif ; * : p<0,05 ; ** : p<0,01 ; *** : p<0,001

Source : Baromètre santé environnement Pays de la Loire 2007. ORS Pays de la Loire, Inpes



ANNEXES

4.1 Pollution de l'air extérieur

Annexe 4.1.6

Acteurs identifiés comme étant les mieux placés pour agir en matière de lutte contre la pollution de l'air extérieur selon certaines caractéristiques sociodémographiques

	Les pouvoirs publics		Les industriels		Les agriculteurs		Les associations		Chacun d'entre nous	
	(n=2281)		(n=2281)		(n=2281)		(n=2281)		(n=2281)	
	%	OR ajusté	%	OR ajusté	%	OR ajusté	%	OR ajusté	%	OR ajusté
Total	63,1 [60,9-65,3]		57,8 [55,5-60,0]		12,3 [10,9-13,8]		12,4 [11,0-14,0]		53,9 [51,6-56,2]	
Sexe	*	*	ns	ns	ns	ns	***	***	***	***
Homme	66,0	Référence	56,5	-	11,9	-	15,6	Référence	49,3	Référence
Femme	60,3	0,8 *	59,0	-	12,6	-	9,3	0,5 ***	58,5	1,5 ***
Age	**	ns	p=0,08	ns	***	***	**	**	**	**
18 à 25 ans	57,0	-	61,3	-	9,3	Référence	11,3	Référence	61,1	Référence
26 à 34 ans	64,7	-	61,9	-	5,6	0,7	7,5	0,8	60,0	1,1
35 à 44 ans	68,7	-	59,6	-	7,3	0,7	9,3	0,9	54,7	0,9
45 à 54 ans	66,5	-	55,6	-	11,9	1,1	15,9	1,6	49,3	0,7
55 à 64 ans	61,0	-	54,6	-	17,3	1,7	16,5	1,9 *	50,5	0,7
65 à 75 ans	57,3	-	51,7	-	27,1	3,2 ***	15,9	1,6	46,7	0,6 **
PCS	p=0,07	ns	**	ns	***	*	*	ns	ns	ns
Csp (-)	61,2	-	54,9	-	16,3	1,5 *	13,8	-	53,4	-
Csp (+)	65,3	-	61,4	-	7,3	Référence	10,5	-	54,6	-
Niveau de diplôme	***	***	**	ns	***	***	*	ns	*	**
Aucun diplôme ou Inf. au Bac	58,5	0,5 ***	53,2	-	18,2	4,0 ***	14,8	-	54,7	1,8 ***
Bac	62,9	0,7 *	61,9	-	9,4	2,9 **	9,7	-	56,0	1,4 *
Bac+2	65,4	0,6 *	61,5	-	6,3	2,3	8,1	-	58,1	1,6 *
Bac+3 et sup. et gdes écoles	74,5	Référence	63,2	-	2,7	Référence	12,2	-	47,1	Référence
Revenus mensuels	*	ns	ns	ns	***	ns	*	p=0,08	p=0,1	ns
< 900 €/uc	60,2	-	55,9	-	16,4	-	15,1	1,5 *	52,0	-
900-1500 €/uc	63,5	-	56,7	-	11,6	-	11,5	1,1	56,2	-
1500 €/uc	68,7	-	61,4	-	9,0	-	10,1	Référence	50,1	-
Taille agglomération	*	ns	*	ns	***	**	ns	ns	ns	ns
Commune rurale	59,0	-	58,3	-	15,4	1,8 **	11,2	-	55,7	-
2 000-19 999 hab	63,0	-	54,5	-	15,5	1,8 **	14,3	-	52,3	-
20 000-99 999 hab	70,8	-	50,4	-	6,9	0,7	11,6	-	60,3	-
100 000 hab et plus	65,6	-	61,0	-	8,2	Référence	12,5	-	51,9	-

ns : non significatif ; * : p<0,05 ; ** : p<0,01 ; *** : p<0,001

Source : Baromètre santé environnement Pays de la Loire 2007. ORS Pays de la Loire, Inpes



Annexe 4.1.7

Typologie de la population régionale au regard des représentations de la pollution de l'air extérieur

15 variables actives ont été sélectionnées pour l'analyse des correspondances multiples (47 modalités) et 6 variables ont été projetées sur les axes factoriels en variables illustratives (24 modalités) (cf. tableau ci-dessous). Les modalités dont les effectifs sont inférieurs à 5 % n'ont pas été prises en compte (15 modalités actives et 2 modalités illustratives).

Variables actives et illustratives sélectionnées pour l'analyse des correspondances multiples (ACM)

Variables actives	Modalités	Libellé des modalités	Effectif non pondéré	Pourcentage pondéré
Information sur la pollution de l'air extérieur (PAE) et ses éventuels effets sur la santé	Plutôt bien informé(e)	InfoEffetsAirExt(+)	1 560	68
	Plutôt mal informé(e)	InfoEffetsAirExt(-)	677	29
	N'en a jamais entendu parler	InfoEffetsAirExt(0)	51	2
	Ne sait pas (NSP)/Refus	InfoEffAirExt(NSP)	6	0
Information sur la qualité de l'air sur son lieu d'habitation	Oui	InfoQualitéAir(+)	372	16
	Non	InfoQualitéAir(-)	1 914	84
	NSP/Refus	InfoQualitéAir(NSP)	8	0
Risques pour la santé des Français en général liés à la PAE	Risques très ou plutôt élevés	RisqAirExt(+)	1 858	81
	Risques plutôt faibles ou quasi nuls	RisqAirExt(-)	416	19
	NSP/Refus	RisqAirExt(NSP)	20	1
Risques pour la santé des Français en général liés aux incinérateurs	Risques très ou plutôt élevés	RisqIncinc(+)	1 423	62
	Risques plutôt faibles ou quasi nuls	RisqIncinc(-)	630	29
	NSP/Refus	RisqIncinc(NSP)	241	10
Risque d'être affecté au cours de sa vie par de l'asthme et des allergies respiratoires	Plutôt élevé	RisqMalResp(+)	598	27
	Plutôt faible, quasi nul	RisqMalResp(-)	1 616	70
	NSP/Refus ou a déjà la maladie	RisqMalResp(NSP/déjà)	80	3
Ressenti les effets de la PAE sur sa propre santé ou celle de son entourage	Oui	EffetSantéPAE(+)	792	34
	Non	EffetSantéPAE(-)	1 489	66
	NSP/Refus	EffetSantéPAE(NSP)	13	1
A la campagne, l'air est pur	Tout à fait ou plutôt d'accord	Campagne(+)	1 421	62
	Plutôt pas ou pas du tout d'accord	Campagne(-)	864	38
	NSP/Refus	Campagne(NSP)	9	0
Les mauvaises odeurs à l'extérieur sont un signe de pollution de l'air et/ou les fumées sont toujours un signe de pollution de l'air extérieur	Tout à fait ou plutôt d'accord avec une des deux propositions	OF(+)	1 635	71
	Plutôt pas ou pas du tout d'accord avec les deux propositions	OF(-)	652	29
	NSP/Refus	OF(NSP)	7	0
La pollution de l'air extérieur s'aggrave	Tout à fait ou plutôt d'accord	Aggrave(+)	2 036	89
	Plutôt pas ou pas du tout d'accord	Aggrave(-)	226	10
	NSP/Refus	Aggrave(NSP)	32	1
Acteur le mieux placé pour agir en matière de lutte contre la pollution de l'air en 1er	Les pouvoirs publics	PouvoirsPublics(1)	797	35
	Les industriels	Industriels(1)	645	29
	Les agriculteurs	Agriculteurs(1)	72	3
	Les associations	Associations(1)	88	4
	Chacun d'entre nous	Chacun(1)	679	29
	NSP/Refus	NSP(1)	13	1



ANNEXES

4.1 Pollution de l'air extérieur

Variables actives (suite)	Modalités	Libellé des modalités	Effectif non pondéré	Pourcentage pondéré
Confiance dans l'expertise scientifique sur la PAE	Très ou plutôt confiant(e)	ConfExpertAirExt(+)	1 630	72
	Plutôt pas ou pas du tout confiant(e)	ConfExpertAirExt(-)	643	27
	NSP/Refus	ConfExpertAirExt(NSP)	21	1
Satisfaction à l'égard des actions des pouvoirs publics concernant la PAE	Très ou plutôt satisfait(e)	SatisActionAirExt(+)	1 068	47
	Plutôt pas ou pas du tout satisfait(e)	SatisActionAirExt(-)	1 191	51
	NSP/Refus	SatisActionAirExt(NSP)	35	1
Utiliser les transports en commun, la bicyclette, la marche à pied ou pratiquer le covoiturage pour améliorer la qualité de son environnement et de sa santé	Oui	Utiliser(+)	1 306	59
	Non	Utiliser(-/-)	982	41
	NSP/Refus	Utiliser(NSP)	6	0
Etre prêt à payer 10 % plus cher pour avoir une voiture moins pour améliorer la qualité de son environnement et de sa santé	Oui	PayerVoiture(+)	1 749	76
	Non	PayerVoiture(-)	545	24
Vivre à proximité d'aucune source de pollution	Oui	SourcePollution(+)	1 748	77
	Non	SourcePollution(-)	546	23
Variables illustratives	Modalités	Libellé des modalités	Effectif non pondéré	Pourcentage pondéré
Sexe	Homme	Homme	987	49
	Femme	Femme	1 307	51
Age	18-25 ans	18-25 ans	219	16
	26-34 ans	26-34 ans	351	18
	35-44 ans	35-44 ans	534	20
	45-54ans	45-54ans	435	19
	55-64 ans	55-64 ans	448	13
	65-75 ans	65-75 ans	307	14
Catégorie socioprofessionnelle	Csp (-) : ouvriers, employés, agriculteurs, personnes sans profession	Csp (-)	1 294	55
	Csp (+) : artisans, commerçants et chefs d'entreprise, professions intermédiaires, cadres et professions intellectuelles supérieures, étudiants	Csp (+)	998	45
	NSP/Refus	Csp(NSP)	2	0
Niveau de diplôme	Aucun diplôme ou diplôme inférieur au bac	Aucun diplôme ou Inf au bac	1 201	49
	Diplôme de niveau bac	Bac	436	21
	Diplôme de niveau bac+2	Bac+2	249	11
	Diplôme de niveau bac+3 et plus, grandes écoles	Bac+3 et sup. et gde	395	18
	NSP/Refus	Diplôme(NSP)	13	1



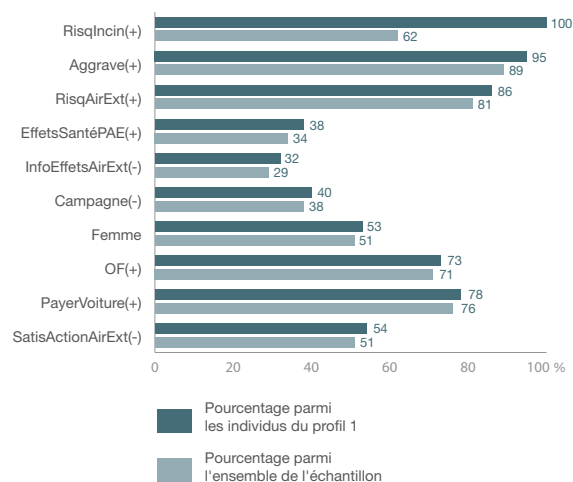
Variabiles illustratives (suite)	Modalités	Libellé des modalités	Effectif non pondéré	Pourcentage pondéré
Revenus mensuels	Moins de 900 € par unité de consommation	< 900 €/uc	595	27
	Entre 900 et 1500 € par unité de consommation	900-1500 €/uc	853	36
	Plus de 1500 € par unité de consommation	1500 €/uc	665	28
	NSP/Refus	Revenu(NSP)	181	9
Taille d'agglomération	Commune rurale	Commune rurale	871	34
	2000 à 19999 habitants	2000-19999 hab	574	23
	20000 à 99999 habitants	20000-99999 hab	169	8
	100000 habitants et plus	100000 hab et plus	680	35

Source : Baromètre santé environnement Pays de la Loire 2007. ORS Pays de la Loire, Inpes

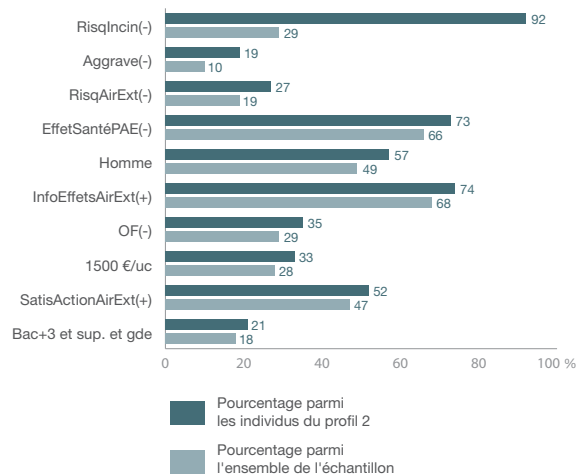
La typologie a été réalisée sur les 13 premiers axes de l'ACM (83 % de l'inertie totale).

Comparaison des pourcentages observés parmi les individus des 3 profils issus de la typologie et parmi l'ensemble de l'échantillon, pour les 10 modalités les plus discriminantes

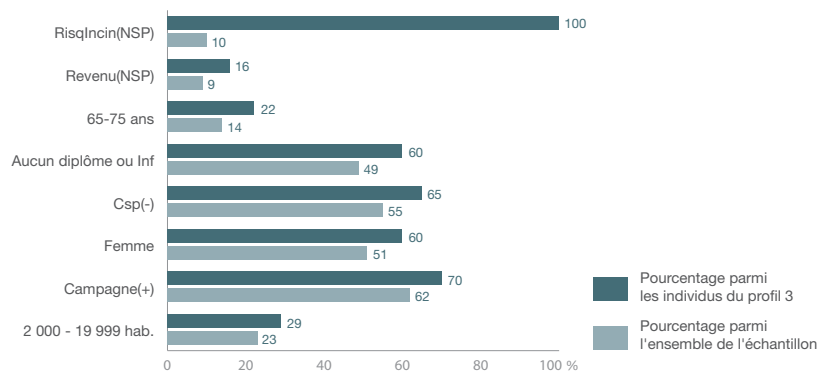
Profil 1 : les « inquiets » (59 %)



Profil 2 : les « confiants » (31 %)



Profil 3 : les « personnes qui ne se prononcent pas » (10 %)



Source : Baromètre santé environnement Pays de la Loire 2007. ORS Pays de la Loire, Inpes
Légende : cf. tableau pp. 45-47 (« Libellé des modalités »)



ANNEXES





4.2 Pollution de l'air intérieur

Annexe 4.2.1

Caractéristiques sociodémographiques des personnes identifiant différents éléments proposés comme contribuant à la pollution de l'air dans les logements

	La fumée de tabac (n=2294)		Les produits d'entretien, les aérosols, les produits de bricolage (n=2285)		Les moisissures (n=2260)	
	%	OR ajusté	%	OR ajusté	%	OR ajusté
Total	96,9 [95,9-97,6]		93,6 [92,4-94,7]		84,7 [82,9-86,3]	
Sexe	***	***	ns	ns	***	***
Homme	95,5	Référence	93,0	-	80,1	Référence
Femme	98,3	2,8 ***	94,3	-	89,1	2,1 ***
Age	p=0,07	ns	**	*	***	***
18 à 25 ans	95,2	-	91,9	Référence	75,7	Référence
26 à 34 ans	98,5	-	96,4	1,9	82,7	1,5
35 à 44 ans	97,4	-	93,1	1,4	88,4	2,7 ***
45 à 54 ans	96,7	-	96,1	2,9 *	86,6	2,3 **
55 à 64 ans	98,3	-	94,2	1,9	87,7	2,5 **
65 à 75 ans	95,0	-	89,1	0,9	86,3	1,9 *
PCS	ns	ns	***	ns	ns	ns
Csp (-)	96,6	-	91,6	-	85,4	-
Csp (+)	97,4	-	96,1	-	84,0	-
Niveau de diplôme	p=0,05	ns	***	**	ns	ns
Aucun diplôme ou Inf. au Bac	96,0	-	90,3	0,5	85,7	-
Bac	98,3	-	96,7	1,2	82,8	-
Bac+2	99,1	-	98,9	3,4	83,7	-
Bac+3 et sup. et gdes écoles	96,1	-	96,2	Référence	84,7	-
Revenus mensuels	ns	ns	**	ns	ns	ns
< 900 €/uc	96,1	-	90,5	-	83,8	-
900-1500 €/uc	96,8	-	94,8	-	86,4	-
1500 €/uc	98,0	-	95,4	-	83,3	-
Taille agglomération	p=0,07	p=0,06	ns	ns	ns	ns
Commune rurale	96,5	1,5	92,4	-	84,6	-
2 000-19 999 hab	98,8	3,4 **	94,3	-	84,2	-
20 000-99 999 hab	97,3	1,6	95,1	-	87,1	-
100 000 hab et plus	95,9	Référence	94,1	-	84,5	-

ns : non significatif ; * : p<0,05 ; ** : p<0,01 ; *** : p<0,001

Source : Baromètre santé environnement Pays de la Loire 2007. ORS Pays de la Loire, Inpes



ANNEXES
4.2 Pollution de l'air intérieur

Annexe 4.2.1 (suite)

	L'air extérieur		Les acariens		Les murs, sols et plafonds	
	(n=2277)		(n=2245)		(n=2206)	
	%	OR ajusté	%	OR ajusté	%	OR ajusté
Total	75,1 [73,1-77,1]		74,6 [72,5-76,6]		56,5 [54,1-58,8]	
Sexe	ns	ns	***	***	***	***
Homme	74,0	-	71,0	Référence	52,4	Référence
Femme	76,3	-	78,2	1,5 ***	60,6	1,4 ***
Age	*	*	***	***	**	*
18 à 25 ans	76,0	Référence	63,1	Référence	48,0	Référence
26 à 34 ans	76,7	1,2	70,8	1,5	61,2	1,5
35 à 44 ans	78,3	1,3	75,6	1,9 **	60,3	1,7 **
45 à 54 ans	74,1	1,0	78,0	2,2 ***	58,9	1,6 *
55 à 64 ans	77,7	1,2	81,6	2,6 ***	58,0	1,7 *
65 à 75 ans	66,7	0,7	80,0	2,1 **	49,2	1,0
PCS	ns	ns	ns	ns	**	ns
Csp (-)	73,7	-	75,2	-	53,3	-
Csp (+)	76,8	-	74,2	-	60,2	-
Niveau de diplôme	**	ns	*	*	***	**
Aucun diplôme ou Inf. au Bac	71,7	-	77,5	1,5 *	50,7	0,6 **
Bac	81,7	-	69,8	1,0	57,2	0,7 *
Bac+2	75,7	-	75,9	1,4	63,8	0,9
Bac+3 et sup. et gdes écoles	76,8	-	71,2	Référence	67,8	Référence
Revenus mensuels	ns	ns	ns	ns	p=0,06	ns
< 900 €/uc	75,1	-	73,9	-	53,3	-
900-1500 €/uc	74,8	-	76,3	-	57,1	-
1500 €/uc	76,1	-	73,7	-	60,7	-
Taille agglomération	**	**	ns	ns	**	*
Commune rurale	70,1	0,6 ***	72,6	-	51,2	0,7 **
2 000-19 999 hab	76,9	0,9	76,0	-	57,0	0,8
20 000-99 999 hab	76,2	0,8	78,9	-	56,3	0,8
100 000 hab et plus	78,7	Référence	74,8	-	61,3	Référence

ns : non significatif ; * : p<0,05 ; ** : p<0,01 ; *** : p<0,001

Source : Baromètre santé environnement Pays de la Loire 2007. ORS Pays de la Loire, Inpes



Annexe 4.2.1 (suite)

	Les produits cosmétiques		Les animaux domestiques		Le mobilier	
	(n=2192)		(n=2236)		(n=2233)	
	%	OR ajusté	%	OR ajusté	%	OR ajusté
Total	56,3 [53,9-58,6]		53,5 [51,2-55,8]		32,7 [30,6 - 34,8]	
Sexe	***	***	ns	ns	ns	ns
Homme	61,7	Référence	53,1	-	33,5	-
Femme	51,0	0,6 ***	53,9	-	31,8	-
Age	***	***	***	***	***	***
18 à 25 ans	42,3	Référence	42,5	Référence	19,5	Référence
26 à 34 ans	49,2	1,3	44,1	1,0	32,9	1,8 **
35 à 44 ans	56,0	1,7 **	48,7	1,2	36,2	2,4 ***
45 à 54 ans	60,1	2,2 ***	56,6	1,8 **	36,5	2,8 ***
55 à 64 ans	70,4	3,4 ***	67,8	2,8 ***	38,4	3,0 ***
65 à 75 ans	63,5	2,7 ***	67,7	2,7 ***	31,0	2,2 **
PCS	ns	*	ns	ns	***	*
Csp (-)	55,9	0,8 *	53,1	-	28,5	0,7 *
Csp (+)	56,6	Référence	54,0	-	37,7	Référence
Niveau de diplôme	*	ns	ns	ns	***	***
Aucun diplôme ou Inf. au Bac	59,6	-	55,4	-	27,9	0,5 ***
Bac	53,1	-	48,4	-	31,2	0,8
Bac+2	53,7	-	56,0	-	41,2	1,0
Bac+3 et sup. et gdes écoles	52,2	-	53,2	-	42,6	Référence
Revenus mensuels	ns	p=0,09	ns	ns	*	ns
< 900 €/uc	57,4	1,3 *	52,4	-	29,4	-
900-1500 €/uc	57,9	1,3	53,2	-	32,0	-
1500 €/uc	53,3	Référence	54,7	-	36,8	-
Taille agglomération	ns	ns	ns	ns	ns	ns
Commune rurale	57,7	-	54,1	-	31,6	-
2 000-19 999 hab	56,9	-	52,2	-	30,1	-
20 000-99 999 hab	60,5	-	59,1	-	35,0	-
100 000 hab et plus	53,6	-	52,5	-	34,8	-

ns : non significatif ; * : p<0,05 ; ** : p<0,01 ; *** : p<0,001

Source : Baromètre santé environnement Pays de la Loire 2007. ORS Pays de la Loire, Inpes



ANNEXES

4.2 Pollution de l'air intérieur

Annexe 4.2.2

Caractéristiques sociodémographiques des personnes se déclarant d'accord avec certaines propositions concernant les représentations de la pollution de l'air intérieur

	Si le logement est bien fermé, il n'y a pas de pollution à l'intérieur du logement		La pollution de l'air intérieur n'est pas perceptible	
	(n=2252)		(n=2229)	
	%	OR ajusté	%	OR ajusté
Total	16,2 [14,6 - 17,9]		63,5 [61,3 - 65,7]	
Sexe	ns	ns	ns	ns
Homme	15,5	-	61,8	-
Femme	16,9	-	65,3	-
Age	***	***	ns	ns
18 à 25 ans	10,9	Référence	59,4	-
26 à 34 ans	6,3	0,5	63,5	-
35 à 44 ans	11,5	0,8	64,8	-
45 à 54 ans	18,5	1,1	65,5	-
55 à 64 ans	22,7	1,5	62,4	-
65 à 75 ans	32,6	2,4 **	64,8	-
PCS	***	**	ns	ns
Csp (-)	22,5	1,7 **	62,2	-
Csp (+)	8,7	Référence	65,2	-
Niveau de diplôme	***	***	**	**
Aucun diplôme ou Inf. au Bac	26,0	5,6 ***	58,9	0,7 *
Bac	8,8	2,4 *	68,3	1,1
Bac+2	7,3	2,4 *	66,7	1,0
Bac+3 et sup. et gdes écoles	3,3	Référence	68,4	Référence
Revenus mensuels	***	ns	**	ns
< 900 €/uc	21,8	-	58,3	-
900-1500 €/uc	15,2	-	63,0	-
1500 €/uc	10,3	-	68,5	-
Taille agglomération	p=0,06	ns	ns	ns
Commune rurale	17,3	-	63,1	-
2 000-19 999 hab	19,3	-	63,0	-
20 000-99 999 hab	13,8	-	61,7	-
100 000 hab et plus	13,6	-	64,8	-

ns : non significatif ; * : p<0,05 ; ** : p<0,01 ; *** : p<0,001

Source : Baromètre santé environnement Pays de la Loire 2007. ORS Pays de la Loire, Inpes



Annexe 4.2.3

Caractéristiques sociodémographiques des personnes considérant que la pollution de l'air intérieur, et certaines de ses composantes, présentent un risque élevé pour la santé des Français en général

	Considérer que la pollution de l'air intérieur présente un risque « très » ou « plutôt » élevé pour la santé des Français en général		Considérer que l'amiante présente un risque « très » ou « plutôt » élevé pour la santé des Français en général		Considérer que le monoxyde de carbone présente un risque « très » ou « plutôt » élevé pour la santé des Français en général ¹		Considérer que les peintures au plomb présentent un risque « très » ou « plutôt » élevé pour la santé des Français en général	
	(n=2192)		(n=2262)		(n=2123)		(n=2142)	
	%	OR ajusté	%	OR ajusté	%	OR ajusté	%	OR ajusté
Total	48,3 [46,0-50,6]		89,9 [88,4-91,3]		88,6 [87,1-90,0]		80,6 [78,6-82,5]	
Sexe	ns	ns	***	***	ns	ns	***	***
Homme	47,9	-	87,0	Référence	87,7	-	74,7	Référence
Femme	48,7	-	92,8	1,9 ***	89,6	-	86,5	2,2 ***
Age	ns	ns	p=0,09	ns	**	**	ns	*
18 à 25 ans	46,1	-	91,7	-	92,5	Référence	75,7	Référence
26 à 34 ans	47,5	-	93,2	-	91,9	0,9	84,0	2,2 **
35 à 44 ans	46,7	-	90,8	-	85,5	0,5 *	81,6	1,7 *
45 à 54 ans	51,8	-	88,0	-	89,1	0,6	80,2	1,7 *
55 à 64 ans	46,8	-	88,1	-	90,1	0,6	81,8	1,8 *
65 à 75 ans	50,8	-	86,8	-	83,0	0,3 **	79,7	1,3
PCS	ns	ns	*	ns	ns	ns	*	ns
Csp (-)	47,1	-	91,4	-	87,7	-	82,7	-
Csp (+)	49,8	-	88,1	-	89,6	-	78,1	-
Niveau de diplôme	*	ns	p=0,08	ns	ns	ns	ns	ns
Aucun diplôme ou Inf. au Bac	47,4	-	90,1	-	88,2	-	82,5	-
Bac	43,6	-	91,1	-	90,0	-	79,7	-
Bac+2	54,6	-	92,3	-	90,9	-	80,3	-
Bac+3 et sup. et gdes écoles	52,0	-	86,1	-	86,6	-	76,6	-
Revenus mensuels	ns	ns	ns	ns	ns	ns	**	*
< 900 €/uc	49,2	-	91,2	-	87,5	-	84,6	1,7 **
900-1500 €/uc	46,8	-	90,4	-	89,7	-	80,2	1,2
1500 €/uc	47,8	-	87,9	-	87,8	-	76,0	Référence
Taille agglomération	*	ns	ns	ns	ns	ns	ns	ns
Commune rurale	44,1	-	90,9	-	87,6	-	82,1	-
2 000-19 999 hab	47,2	-	90,2	-	89,3	-	80,4	-
20000-99 999 hab	56,0	-	91,8	-	90,0	-	76,9	-
100 000 hab et plus	51,5	-	88,4	-	88,9	-	80,3	-

1. parmi les personnes qui ont déclaré avoir déjà entendu parler du monoxyde de carbone et de ses éventuels effets sur la santé

ns : non significatif ; * : p<0,05 ; ** : p<0,01 ; *** : p<0,001

Source : Baromètre santé environnement Pays de la Loire 2007. ORS Pays de la Loire, Inpes



ANNEXES

4.2 Pollution de l'air intérieur

Annexe 4.2.4

Caractéristiques sociodémographiques des personnes déclarant être exposées à la fumée de tabac dans leur logement

	Fumer, ne serait ce que de temps en temps (n=2294)		Fumer au moins une fois par semaine à l'intérieur de son logement ¹ (n=637)		Prendre des précautions particulières lorsqu'on fume dans son logement ² (n=357)		Habiter dans un logement exposé à la fumée de tabac (n=2294)	
	%	OR ajusté	%	OR ajusté	%	OR ajusté	%	OR ajusté
Total	30,3 [28,2-32,5]		43,2 [39,0-47,5]		70,2 [64,5-75,4]		19,0 [17,2-20,9]	
Sexe	***	***	ns	ns	***	**	ns	ns
Homme	36,9	Référence	43,4	-	63,2	Référence	19,9	-
Femme	24,0	0,5 ***	42,9	-	81,0	2,3 **	18,0	-
Age	***	***	***	**	ns	ns	***	***
18 à 25 ans	52,0	Référence	37,2	Référence	63,9	-	30,5	Référence
26 à 34 ans	42,8	0,7	33,0	0,7	83,8	-	17,4	0,5 **
35 à 44 ans	36,8	0,5 ***	43,6	1,1	68,7	-	21,4	0,6 *
45 à 54 ans	24,1	0,3 ***	59,3	2,5 **	70,8	-	20,4	0,6 *
55 à 64 ans	15,1	0,1 ***	61,6	2,3 *	65,3	-	14,3	0,4 ***
65 à 75 ans	4,1	0,0 ***	63,7	2,3	60,6	-	7,1	0,2 ***
PCS	ns	ns	ns	ns	*	ns	ns	ns
Csp (-)	28,9	-	43,8	-	64,4	-	18,9	-
Csp (+)	31,9	-	42,8	-	76,1	-	19,1	-
Niveau de diplôme	**	*	ns	ns	**	ns	ns	ns
Aucun diplôme ou Inf. au Bac	27,1	1,5 *	46,6	-	61,5	-	19,1	-
Bac	37,1	1,3	36,5	-	74,2	-	21,0	-
Bac+2	29,5	0,8	48,0	-	90,1	-	16,7	-
Bac+3 et sup. et gdes écoles	31,6	Référence	41,3	-	73,9	-	17,6	-
Revenus mensuels	ns	ns	ns	ns	ns	ns	**	p=0,07
< 900 €/uc	30,8	-	46,2	-	63,5	-	24,2	1,5 *
900-1500 €/uc	32,3	-	39,1	-	76,7	-	17,2	1,1
1500 €/uc	28,7	-	44,4	-	69,5	-	16,5	Référence
Taille agglomération	ns	ns	ns	ns	ns	ns	p=0,07	*
Commune rurale	30,0	-	39,5	-	69,8	-	16,6	0,6 **
2 000-19 999 hab	26,7	-	45,3	-	68,1	-	17,5	0,7
20 000-99 999 hab	32,4	-	44,1	-	59,7	-	18,5	0,7
100 000 hab et plus	32,5	-	45,1	-	73,9	-	22,3	Référence

1. parmi les personnes qui ont déclaré fumer

2. parmi les personnes qui ont déclaré fumer à l'intérieur de leur logement, ne serait-ce qu'occasionnellement

ns : non significatif ; * : p<0,05 ; ** : p<0,01 ; *** : p<0,001

Source : Baromètre santé environnement Pays de la Loire 2007. ORS Pays de la Loire, Inpes



Annexe 4.2.5

Caractéristiques sociodémographiques des personnes déclarant être exposées à un risque de pollution de l'air à l'intérieur de leur logement, et des personnes se déclarant d'accord avec certaines propositions concernant le monoxyde de carbone

	Avoir déjà constaté des problèmes d'humidité ou de moisissures dans son logement		Disposer d'un chauffage principal ou d'appoint à combustion		Si un appareil de chauffage dégageait du monoxyde de carbone, je serais alerté par l'odeur		Avec les moyens de chauffage actuels, les accidents de monoxyde de carbone sont rares aujourd'hui	
	(n=2294)		(n=2294)		(n=2204)		(n=2198)	
	%	OR ajusté	%	OR ajusté	%	OR ajusté	%	OR ajusté
Total	23,1 [21,2-25,1]		72,9 [70,8-74,8]		20,4 [18,6-22,4]		63,6 [61,4-65,8]	
Sexe	ns	ns	ns	ns	**	ns	*	*
Homme	21,7	-	73,7	-	17,9	-	66,5	Référence
Femme	24,4	-	72,1	-	22,9	-	60,8	0,8 *
Age	***	***	***	***	***	**	**	**
18 à 25 ans	33,6	Référence	61,0	Référence	26,1	Référence	66,4	Référence
26 à 34 ans	23,8	0,5 **	62,8	1,1	14,7	0,6	61,4	0,8
35 à 44 ans	23,3	0,5 ***	76,8	2,3 ***	16,1	0,6 *	57,4	0,7
45 à 54 ans	20,6	0,4 ***	77,2	2,3 ***	17,9	0,5 **	61,9	0,8
55 à 64 ans	17,9	0,3 ***	77,5	2,5 ***	20,8	0,7	66,6	1,1
65 à 75 ans	18,4	0,4 ***	82,6	3,4 ***	30,8	1,1	72,1	1,3
PCS	ns	ns	ns	ns	***	*	ns	ns
Csp (-)	22,4	-	73,2	-	25,9	1,4 *	63,6	-
Csp (+)	24,0	-	72,5	-	14,0	Référence	63,7	-
Niveau de diplôme	ns	ns	ns	ns	***	***	ns	ns
Aucun diplôme ou Inf. au Bac	22,1	-	73,9	-	28,5	3,9 ***	63,3	-
Bac	24,7	-	70,6	-	17,4	2,3 **	61,3	-
Bac+2	21,8	-	74,1	-	12,3	1,8	68,5	-
Bac+3 et sup. et gdes écoles	24,6	-	72,4	-	6,9	Référence	63,6	-
Revenus mensuels	ns	ns	ns	ns	***	ns	ns	ns
< 900 €/uc	24,5	-	72,3	-	27,1	-	60,8	-
900-1500 €/uc	23,1	-	74,5	-	18,8	-	64,0	-
1500 €/uc	23,5	-	70,8	-	14,0	-	62,9	-
Taille agglomération	ns	ns	**	**	ns	ns	ns	ns
Commune rurale	24,6	-	70,2	0,7 *	22,3	-	63,1	-
2 000-19 999 hab	21,7	-	69,7	0,7	19,3	-	60,8	-
20000-99 999 hab	15,9	-	80,6	1,5	21,8	-	64,5	-
100 000 hab et plus	24,1	-	75,9	Référence	19,1	-	65,9	-

ns : non significatif ; * : p<0,05 ; ** : p<0,01 ; *** : p<0,001

Source : Baromètre santé environnement Pays de la Loire 2007. ORS Pays de la Loire, Inpes



ANNEXES
4.2 Pollution de l'air intérieur

Annexe 4.2.6

Aération déclarée des logements selon certaines caractéristiques sociodémographiques

	Aérer son logement en ouvrant les fenêtres, en hiver, au moins une fois par jour		Avoir bouché les orifices d'aération de son logement au cours des 12 derniers mois	
	(n=2292)		(n=2293)	
	%	OR ajusté	%	OR ajusté
Total	76,0 [74,0-78,0]		5,0 [4,1-6,0]	
Sexe	*	ns	ns	ns
Homme	74,0	-	4,6	-
Femme	78,0	-	5,4	-
Age	***	***	ns	ns
18 à 25 ans	61,7	Référence	4,3	-
26 à 34 ans	70,9	1,8 **	6,1	-
35 à 44 ans	72,7	1,8 **	3,6	-
45 à 54 ans	79,7	2,6 ***	3,5	-
55 à 64 ans	87,7	4,7 ***	6,6	-
65 à 75 ans	87,2	4,0 ***	7,0	-
PCS	**	ns	ns	ns
Csp (-)	78,5	-	4,9	-
Csp (+)	73,2	-	5,1	-
Niveau de diplôme	***	ns	**	**
Aucun diplôme ou Inf. au Bac	80,2	-	4,5	0,5
Bac	71,4	-	2,7	0,4 *
Bac+2	72,9	-	8,8	1,4
Bac+3 et sup. et gdes écoles	72,0	-	6,8	Référence
Revenus mensuels	ns	ns	*	ns
< 900 €/uc	78,2	-	3,3	-
900-1500 €/uc	75,6	-	6,5	-
1500 €/uc	75,1	-	5,2	-
Taille agglomération	**	***	***	***
Commune rurale	70,5	0,5 ***	2,5	0,3 ***
2 000-19 999 hab	79,5	0,8	4,2	0,5 **
20 000-99 999 hab	76,4	0,7	6,2	0,8
100 000 hab et plus	79,0	Référence	7,6	Référence

ns : non significatif ; * : p<0,05 ; ** : p<0,01 ; *** : p<0,001

Source : Baromètre santé environnement Pays de la Loire 2007. ORS Pays de la Loire, Inpes



Annexe 4.2.7

Entretien déclaré des équipements du logement et prise en compte des émissions polluantes selon certaines caractéristiques sociodémographiques

	Avoir fait vérifier son système de ventilation par un professionnel qualifié au cours des 12 derniers mois ¹		Avoir fait ramoner sa cheminée par un professionnel qualifié au cours des 12 derniers mois ¹		Avoir fait vérifier ses appareils de chauffage ou d'eau chaude par un professionnel qualifié au cours des 12 derniers mois ¹		Prendre en compte les émissions polluantes lors de l'achat de matériaux de bricolage, de construction ou de décoration, ou est prêt à le faire	
	(n=1853)		(n=1401)		(n=2081)		(n=2270)	
	%	OR ajusté	%	OR ajusté	%	OR ajusté	%	OR ajusté
Total	36,0 [33,6-38,4]		65,6 [62,7-68,3]		64,4 [62,0-66,7]		91,4 [90,0-92,6]	
Sexe	ns	ns	ns	ns	ns	ns	ns	ns
Homme	35,2	-	63,2	-	63,8	-	92,1	-
Femme	36,7	-	67,9	-	65,0	-	90,7	-
Age	***	***	***	***	***	***	***	***
18 à 25 ans	22,4	Référence	43,8	Référence	44,7	Référence	84,7	Référence
26 à 34 ans	35,5	2,3 ***	59,0	1,8	56,6	1,7 *	92,9	3,1 ***
35 à 44 ans	32,0	1,9 **	69,5	3,1 ***	66,6	2,8 ***	95,2	5,7 ***
45 à 54 ans	41,7	2,6 ***	65,8	2,8 ***	69,7	3,2 ***	94,0	4,3 ***
55 à 64 ans	38,9	2,4 ***	70,5	3,5 ***	71,6	3,6 ***	93,9	4,7 ***
65 à 75 ans	47,8	3,0 ***	76,6	5,0 ***	79,0	5,2 ***	85,3	1,9 *
PCS	ns	ns	ns	ns	ns	ns	*	ns
Csp (-)	37,2	-	66,2	-	63,1	-	89,8	-
Csp (+)	34,4	-	64,7	-	65,9	-	93,2	-
Niveau de diplôme	*	ns	ns	ns	ns	ns	**	**
Aucun diplôme ou Inf. au Bac	39,5	-	66,8	-	64,1	-	89,0	1,0
Bac	34,5	-	61,6	-	61,2	-	95,5	2,8 **
Bac+2	31,9	-	69,6	-	66,8	-	93,3	1,3
Bac+3 et sup. et gdes écoles	30,8	-	64,1	-	67,6	-	92,3	Référence
Revenus mensuels	**	**	p=0,08	ns	ns	ns	**	ns
< 900 €/uc	43,5	1,6 **	61,0	-	62,4	-	88,4	-
900-1500 €/uc	33,9	1,0	69,1	-	64,0	-	91,3	-
1500 €/uc	33,7	Référence	63,8	-	67,0	-	94,7	-
Taille agglomération	***	***	ns	*	***	***	ns	ns
Commune rurale	29,2	0,5 ***	69,8	1,5 *	58,1	0,7 **	89,3	-
2 000-19 999 hab	36,0	0,8	61,5	1,0	63,5	0,9	93,2	-
20000-99 999 hab	46,8	1,2	63,5	1,0	78,4	1,8 *	91,4	-
100 000 hab et plus	40,1	Référence	64,0	Référence	67,9	Référence	92,1	-

1. parmi les personnes qui disposent de ce type d'équipement

ns : non significatif ; * : p<0,05 ; ** : p<0,01 ; *** : p<0,001

Source : Baromètre santé environnement Pays de la Loire 2007. ORS Pays de la Loire, Inpes



ANNEXES
4.2 Pollution de l'air intérieur

Annexe 4.2.8

Caractéristiques sociodémographiques des personnes déclarant avoir déjà ressenti les effets de la pollution de l'air intérieur sur leur santé ou sur celle de leur entourage

	Avoir déjà ressenti les effets de la pollution de l'air intérieur sur sa santé ou sur celle de son entourage (n=2288)	
	%	OR ajusté
Total	15,5 [13,9-17,2]	
Sexe	*	*
Homme	13,7	Référence
Femme	17,2	1,4 *
Age	**	*
18 à 25 ans	17,6	Référence
26 à 34 ans	16,0	0,8
35 à 44 ans	16,9	0,9
45 à 54 ans	18,6	1,1
55 à 64 ans	13,8	0,8
65 à 75 ans	7,7	0,4 **
PCS	ns	ns
Csp (-)	14,7	-
Csp (+)	16,4	-
Niveau de diplôme	**	**
Aucun diplôme ou Inf. au Bac	13,4	0,5 ***
Bac	15,4	0,6 *
Bac+2	15,0	0,6 *
Bac+3 et sup. et gdes écoles	22,0	Référence
Revenus mensuels	ns	*
< 900 €/uc	18,4	1,8 **
900-1500 €/uc	15,3	1,3
1500 €/uc	14,3	Référence
Taille agglomération	ns	ns
Commune rurale	13,0	-
2 000-19 999 hab	15,5	-
20 000-99 999 hab	19,6	-
100 000 hab et plus	16,9	-

ns : non significatif ; * : p<0,05 ; ** : p<0,01 ; *** : p<0,001

Source : Baromètre santé environnement Pays de la Loire 2007. ORS Pays de la Loire, Inpes



Annexe 4.2.9

Sentiment d'information sur la pollution de l'air intérieur et certaines de ses composantes selon certaines caractéristiques sociodémographiques

	Etre «plutôt bien informé» sur la pollution de l'air intérieur et ses éventuels effets sur la santé		Etre «plutôt bien informé» sur les peintures au plomb et ses éventuels effets sur la santé		Etre «plutôt bien informé» sur le radon dans les habitations et ses éventuels effets sur la santé		Etre «plutôt bien informé» sur le monoxyde de carbone et ses éventuels effets sur la santé	
	(n=2285)		(n=2285)		(n=2282)		(n=2289)	
	%	OR ajusté	%	OR ajusté	%	OR ajusté	%	OR ajusté
Total	47,7		52,5		11,2		62,7	
	[45,4-50,0]		[50,2-54,8]		[9,9-12,7]		[60,5-64,9]	
Sexe	ns	ns	ns	ns	***	***	ns	ns
Homme	46,1	-	53,9	-	14,3	Référence	64,3	-
Femme	49,2	-	51,2	-	8,2	0,5 ***	61,1	-
Age	***	***	***	***	***	***	***	***
18 à 25 ans	31,2	Référence	28,9	Référence	2,6	Référence	49,6	Référence
26 à 34 ans	35,4	1,2	45,5	1,8 **	6,4	2,9 *	60,3	1,4
35 à 44 ans	40,7	1,5	54,1	2,9 ***	8,1	3,5 *	61,2	1,7 **
45 à 54 ans	51,5	2,4 ***	57,2	3,5 ***	13,3	7,4 ***	63,8	2,1 ***
55 à 64 ans	58,7	3,3 ***	66,0	5,6 ***	19,0	11,6 ***	71,2	3,1 ***
65 à 75 ans	76,0	7,5 ***	66,4	5,8 ***	20,9	12,2 ***	72,9	3,5 ***
PCS	ns	ns	ns	ns	ns	ns	***	ns
Csp (-)	48,9	-	51,4	-	10,9	-	58,9	-
Csp (+)	46,1	-	53,9	-	11,5	-	67,1	-
Niveau de diplôme	**	ns	*	**	ns	ns	***	***
Aucun diplôme ou Inf. au Bac	51,5	-	50,4	0,5 ***	11,5	-	57,7	0,4 ***
Bac	41,9	-	50,3	0,8	10,0	-	62,4	0,7
Bac+2	40,8	-	55,4	0,9	8,9	-	65,5	0,7
Bac+3 et sup. et gdes écoles	49,0	-	60,3	Référence	12,7	-	75,4	Référence
Revenus mensuels	ns	ns	***	*	ns	ns	***	ns
< 900 €/uc	46,1	-	45,2	0,7 *	12,3	-	54,9	-
900-1500 €/uc	48,1	-	51,2	0,8 *	10,0	-	63,4	-
1500 €/uc	47,9	-	61,1	Référence	11,6	-	70,5	-
Taille agglomération	ns	ns	ns	ns	ns	ns	**	p=0,06
Commune rurale	47,6	-	50,9	-	12,0	-	62,3	1,0
2 000-19 999 hab	44,7	-	52,3	-	9,8	-	57,2	0,7 *
20 000-99 999 hab	46,3	-	51,0	-	10,7	-	60,3	0,7
100 000 hab et plus	50,0	-	54,6	-	11,4	-	67,3	Référence

ns : non significatif ; * : p<0,05 ; ** : p<0,01 ; *** : p<0,001

Source : Baromètre santé environnement Pays de la Loire 2007. ORS Pays de la Loire, Inpes



ANNEXES

4.2 Pollution de l'air intérieur

Annexe 4.2.9 (suite)

	N'avoir jamais entendu parler de la pollution de l'air intérieur et de ses éventuels effets sur la santé		N'avoir jamais entendu parler des peintures au plomb et de ses éventuels effets sur la santé		N'avoir jamais entendu parler du radon dans les habitations et de ses éventuels effets sur la santé		N'avoir jamais entendu parler du monoxyde de carbone et de ses éventuels effets sur la santé	
	(n=2285)		(n=2285)		(n=2282)		(n=2289)	
	%	OR ajusté	%	OR ajusté	%	OR ajusté	%	OR ajusté
Total	9,9 [8,6-11,4]		11,7 [10,3-13,4]		62,6 [60,4-64,8]		5,0 [4,1-6,2]	
Sexe	ns	ns	ns	ns	***	***	ns	ns
Homme	10,9	-	11,1	-	56,0	Référence	5,2	-
Femme	9,0	-	12,3	-	69,1	1,9 ***	4,9	-
Age	***	***	***	***	***	***	*	***
18 à 25 ans	19,6	Référence	27,4	Référence	73,1	Référence	8,9	Référence
26 à 34 ans	12,8	0,6 *	16,9	0,6	72,4	1,0	5,9	0,7
35 à 44 ans	9,0	0,4 ***	9,9	0,3 ***	64,5	0,6 *	5,1	0,4 *
45 à 54 ans	5,9	0,2 ***	6,4	0,2 ***	59,3	0,5 ***	3,5	0,2 ***
55 à 64 ans	6,2	0,2 ***	4,2	0,1 ***	50,9	0,3 ***	3,0	0,2 ***
65 à 75 ans	5,6	0,2 ***	4,6	0,1 ***	51,2	0,3 ***	3,3	0,2 ***
PCS	p=0,05	ns	*	ns	*	ns	***	*
Csp (-)	11,2	-	13,2	-	64,9	-	7,1	2,1 *
Csp (+)	8,3	-	9,9	-	60,0	-	2,6	Référence
Niveau de diplôme	*	ns	*	*	p=0,08	ns	***	***
Aucun diplôme ou Inf. au Bac	9,7	-	13,0	2,2 **	62,8	-	7,7	7,9 ***
Bac	13,3	-	12,5	1,3	65,4	-	3,1	2,1
Bac+2	8,6	-	12,0	1,7	65,6	-	2,7	2,2
Bac+3 et sup. et gdes écoles	6,5	-	6,5	Référence	56,7	-	1,4	Référence
Revenus mensuels	ns	ns	***	*	*	ns	**	ns
< 900 €/uc	11,1	-	16,7	1,9 **	62,3	-	8,0	-
900-1500 €/uc	10,8	-	11,4	1,5	65,6	-	4,9	-
1500 €/uc	8,0	-	6,7	Référence	57,4	-	3,1	-
Taille agglomération	ns	ns	ns	ns	ns	ns	ns	**
Commune rurale	9,4	-	12,1	-	62,8	-	4,3	0,4 **
2 000-19 999 hab	9,5	-	12,5	-	64,1	-	4,5	0,6
20 000-99 999 hab	12,4	-	13,5	-	65,2	-	7,8	1,2
100 000 hab et plus	10,1	-	10,5	-	60,8	-	5,5	Référence

ns : non significatif ; * : p<0,05 ; ** : p<0,01 ; *** : p<0,001

Source : Baromètre santé environnement Pays de la Loire 2007. ORS Pays de la Loire, Inpes



Annexe 4.2.10

Satisfaction de l'action conduite par les pouvoirs publics et confiance en l'expertise scientifique sur la pollution de l'air intérieur selon certaines caractéristiques sociodémographiques

	Etre «très» ou «plutôt» satisfait de l'action conduite par les pouvoirs publics en matière de lutte contre la pollution de l'air intérieur (n=2190)		Avoir «très» ou «plutôt» confiance en l'expertise scientifique concernant les effets de la pollution de l'air intérieur sur la santé (n=2231)	
	%	OR ajusté	%	OR ajusté
Total	43,9 [41,6-46,2]		67,9 [65,8-70,1]	
Sexe	ns	ns	ns	ns
Homme	45,6	-	68,2	-
Femme	42,2	-	67,7	-
Age	***	***	ns	ns
18 à 25 ans	42,8	Référence	67,4	-
26 à 34 ans	34,2	0,7 *	68,2	-
35 à 44 ans	39,2	0,8	68,9	-
45 à 54 ans	45,4	1,0	66,5	-
55 à 64 ans	51,4	1,3	69,5	-
65 à 75 ans	56,0	1,5	67,4	-
PCS	*	ns	p=0,05	ns
Csp (-)	46,2	-	65,9	-
Csp (+)	40,9	-	70,2	-
Niveau de diplôme	ns	ns	**	ns
Aucun diplôme ou Inf. au Bac	46,5	-	64,3	-
Bac	42,5	-	71,5	-
Bac+2	40,4	-	68,8	-
Bac+3 et sup. et gdes écoles	40,1	-	73,7	-
Revenus mensuels	ns	ns	**	p=0,07
< 900 €/uc	42,8	-	62,2	0,7 *
900-1500 €/uc	45,4	-	69,0	0,9
1500 €/uc	42,2	-	72,7	Référence
Taille agglomération	ns	ns	ns	ns
Commune rurale	43,3	-	65,2	-
2 000-19 999 hab	43,8	-	69,3	-
20 000-99 999 hab	46,5	-	63,9	-
100 000 hab et plus	43,9	-	70,6	-

ns : non significatif ; * : p<0,05 ; ** : p<0,01 ; *** : p<0,001

Source : Baromètre santé environnement Pays de la Loire 2007. ORS Pays de la Loire, Inpes



ANNEXES

4.2 Pollution de l'air intérieur

Annexe 4.2.11

Typologie de la population régionale au regard des représentations de la pollution de l'air à l'intérieur des logements

21 variables actives ont été sélectionnées pour l'analyse des correspondances multiples (66 modalités) et 7 variables ont été projetées sur les axes factoriels en variables illustratives (27 modalités) (cf. tableau ci-dessous). Les modalités dont les effectifs sont inférieurs à 5 % n'ont pas été prises en compte (18 modalités actives et 4 modalités illustratives).

Variables actives et illustratives sélectionnées pour l'analyse des correspondances multiples (ACM)

Variables actives	Modalités	Libellé des modalités	Effectif non pondéré	Pourcentage pondéré
Information sur la pollution de l'air intérieur (PAI) et ses éventuels effets sur la santé	Plutôt bien informé(e)	InfoEffetsAirInt(+)	1 127	48
	Plutôt mal informé(e)	InfoEffetsAirInt(-)	949	42
	N'en a jamais entendu parler	InfoEffetsAirInt(0)	209	10
	Ne sait pas (NSP)/Refus	InfoEffAirInt(NSP)	9	0
Information sur le radon et ses éventuels effets sur la santé	Plutôt bien informé(e)	InfoEffetsRadon(+)	263	11
	Plutôt mal informé(e)	InfoEffetsRadon(-)	599	26
	N'en a jamais entendu parler	InfoEffetsRadon(0)	1 420	62
	NSP/Refus	InfoEffRadon(NSP)	12	0
Information sur le monoxyde de carbone (CO) et ses éventuels effets sur la santé	Plutôt bien informé(e)	InfoEffetsCO(+)	1 452	63
	Plutôt mal informé(e)	InfoEffetsCO(-)	729	32
	N'en a jamais entendu parler	InfoEffetsCO(0)	108	5
	Ne sait pas (NSP)/Refus	InfoEffCO(NSP)	5	0
Information sur les peintures au plomb et leur éventuels effets sur la santé	Plutôt bien informé(e)	InfoEffetsPb(+)	1 245	52
	Plutôt mal informé(e)	InfoEffetsPb(-)	797	36
	N'en a jamais entendu parler	InfoEffetsPb(0)	243	12
	Ne sait pas (NSP)/Refus	InfoEffPb(NSP)	9	0
Risques pour la santé des Français en général liés à la PAI	Risques très ou plutôt élevés	RisqAirInt(+)	1 064	46
	Risques plutôt faibles ou quasi nuls	RisqAirInt(-)	1 128	50
	NSP/Refus	RisqAirInt(NSP)	102	4
Risques pour la santé des Français en général liés au CO	Risques très ou plutôt élevés	RisqCO(+)	1 880	82
	Risques plutôt faibles ou quasi nuls	RisqCO(-)	243	11
	NSP/Refus	RisqCO(NSP)	171	8
Risques pour la santé des Français en général liés aux peintures au plomb	Risques très ou plutôt élevés	RisqPb(+)	1 757	75
	Risques plutôt faibles ou quasi nuls	RisqPb(-)	385	18
	NSP/Refus	RisqPb(NSP)	152	6
Risque d'être affecté au cours de sa vie par une intoxication au CO	Risque plutôt élevé	RisqIntoxCO(+)	224	9
	Risque plutôt faible ou quasi nul	RisqIntoxCO(-)	2 045	89
	NSP/Refus ou a déjà la maladie	RisqIntoxCO(NSP/déjà)	25	1
Ressenti les effets de la pollution de l'air intérieur sur sa propre santé ou celle de son entourage	Oui	EffetsSantéPAI(+)	361	15
	Non	EffetsSantéPAI(-)	1 927	84
	NSP/Refus	EffetsSantéPAI(NSP)	6	0



Variables actives (suite)	Modalités	Libellé des modalités	Effectif non pondéré	Pourcentage pondéré
Avec les moyens de chauffage actuels, les accidents au monoxyde de carbone sont rares aujourd'hui	Tout à fait ou plutôt d'accord	AccCOrares(+)	1 377	61
	Plutôt pas ou pas du tout d'accord	AccCOrares(-)	821	35
	NSP/Refus	AccCOrares(NSP)	96	4
Si le logement est bien fermé, il n'y a pas de pollution à l'intérieur du logement	Tout à fait ou plutôt d'accord	LogementClos(+)	387	16
	Plutôt pas ou pas du tout d'accord	LogementClos(-)	1 865	82
	NSP/Refus	LogementClos(NSP)	42	2
La pollution de l'air intérieur n'est pas perceptible	Tout à fait ou plutôt d'accord	PAInonperceptible(+)	1 411	62
	Plutôt pas ou pas du tout d'accord	PAInonperceptible(-)	818	35
	NSP/Refus	PAInonperceptible(NSP)	65	3
Si un appareil de chauffage dégageait du monoxyde de carbone, je serai alerté(e) par l'odeur	Tout à fait ou plutôt d'accord	OdeurCO(+)	453	20
	Plutôt pas ou pas du tout d'accord	OdeurCO(-)	1 751	77
	NSP/Refus	OdeurCO(NSP)	90	4
Confiance dans l'expertise scientifique sur la PAI	Très ou plutôt confiant(e)	ConfExpertAirInt(+)	1 509	66
	Plutôt pas ou pas du tout confiant(e)	ConfExpertAirInt(-)	722	31
	NSP/Refus	ConfExpertAirInt(NSP)	63	3
Satisfaction à l'égard des actions des pouvoirs publics concernant la PAI	Très ou plutôt confiant(e)	SatisActionAirInt(+)	958	42
	Plutôt pas ou pas du tout confiant(e)	SatisActionAirInt(-)	1 232	54
	NSP/Refus	SatisActionAirInt(NSP)	104	4
Prise en compte les émissions polluantes lors de l'achat de matériaux de bricolage, de construction ou de décoration	Oui	PrendreCompte(+)	920	40
	Non	PrendreCompte(-/-)	1 350	59
	NSP/Refus	PrendreCompte(NSP)	24	1
Logement exposé à la fumée de tabac	Oui	LogementTabac(+)	421	19
	Non	LogementTabac(-)	1 873	81
Problèmes d'humidité et/ou moisissures dans le logement	Oui	HumidMois(+)	515	23
	Non	HumidMois(-)	1 778	77
	NSP/Refus	HumidMois(NSP)	1	0
Logement équipé d'un chauffage principal ou d'appoint à combustion	Oui	Chauff(combustion)	1 659	73
	Non	Chauff(autres)	635	27
	NSP/Refus	Chauff(NSP)	0	0
Logement équipé d'une VMC	Oui	VMC(+)	1 690	73
	Non	VMC(-)	552	24
	NSP/Refus	VMC(NSP)	52	3
Aération du logement par ouverture des fenêtres au moins 1 fois par jour, même en hiver	Oui	Aération(+)	1 769	76
	Non	Aération(-)	523	24
	NSP/Refus	Aération(NSP)	2	0



ANNEXES

4.2 Pollution de l'air intérieur

Variables illustratives	Modalités	Libellé des modalités	Effectif non pondéré	Pourcentage pondéré
Sexe	Homme	Homme	987	49
	Femme	Femme	1 307	51
Age	18-25 ans	18-25 ans	219	16
	26-34 ans	26-34 ans	351	18
	35-44 ans	35-44 ans	534	20
	45-54ans	45-54ans	435	19
	55-64 ans	55-64 ans	448	13
	65-75 ans	65-75 ans	307	14
Catégorie socioprofessionnelle	Csp (-) : ouvriers, employés, agriculteurs, personnes sans profession	Csp (-)	1 294	55
	Csp (+) : artisans, commerçants et chefs d'entreprise, professions intermédiaires, cadres et professions intellectuelles supérieures, étudiants	Csp (+)	998	45
	NSP/Refus	Csp(NSP)	2	0
Niveau de diplôme	Aucun diplôme ou diplôme inférieur au bac	Aucun diplôme ou Inf	1 201	49
	Diplôme de niveau bac	Bac	436	21
	Diplôme de niveau bac+2	Bac+2	249	11
	Diplôme de niveau bac+3 et plus, grandes écoles	Bac+3 et sup. et gde	395	18
	NSP/Refus	Diplôme(NSP)	13	1
Revenus mensuels	Moins de 900 € par unité de consommation	< 900 €/uc	595	27
	Entre 900 et 1500 € par unité de consommation	900-1500 €/uc	853	36
	Plus de 1500 € par unité de consommation	1500 €/uc	665	28
	NSP/Refus	Revenu(NSP)	181	9
Taille d'agglomération	Commune rurale	Commune rurale	871	34
	2000 à 19999 habitants	2000-19999 hab	574	23
	20000 à 99999 habitants	20000-99999 hab	169	8
	100000 habitants et plus	100000 hab et plus	680	35
Satisfaction à l'égard de son logement	Oui	SatisLogement(+)	2 198	96
	Non	SatisLogement(-)	94	4
	NSP/Refus	SatisLogement(NSP)	2	0

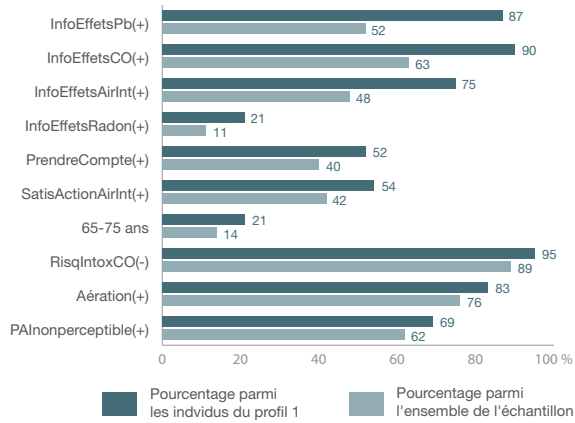
Source : Baromètre santé environnement Pays de la Loire 2007. ORS Pays de la Loire, Inpes

La typologie a été réalisée sur les 19 premiers axes de l'ACM (80 % de l'inertie totale).

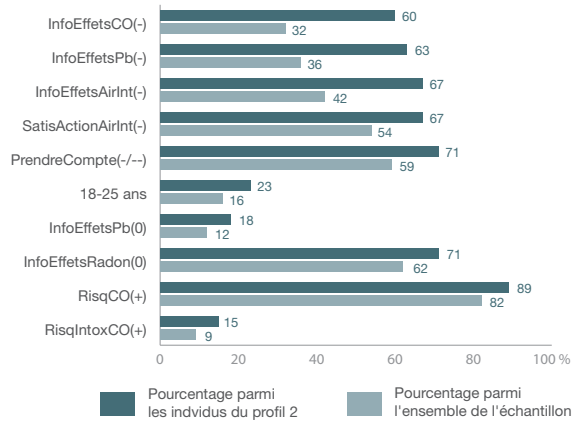


Comparaison des pourcentages observés parmi les individus des 3 profils issus de la typologie et parmi l'ensemble de l'échantillon, pour les 10 modalités les plus discriminantes

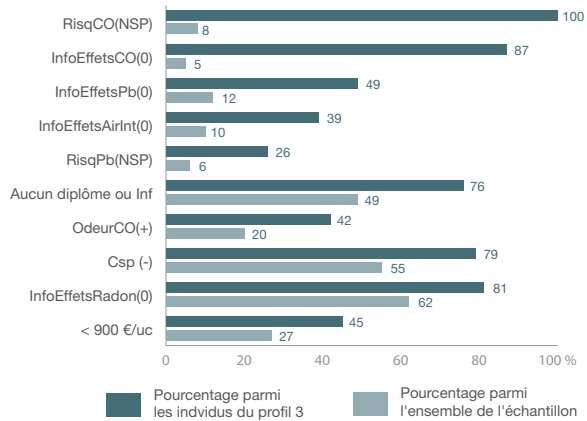
Profil 1 : les « confiants » (49 %)



Profil 2 : les « inquiets » (45 %)



Profil 3 : les « personnes en manque d'information » (6 %)



Source : Baromètre santé environnement Pays de la Loire 2007. ORS Pays de la Loire, Inpes
Légende : cf. tableau pp. 62-64 (« Libellé des modalités »)



ANNEXES





4.3 Représentations des pollutions de l'air extérieur et de l'air intérieur

Annexe 4.3

Typologie de la population régionale au regard des représentations de la pollution de l'air extérieur et de l'air intérieur

18 variables actives ont été sélectionnées pour l'analyse des correspondances multiples (56 modalités) et 6 variables ont été projetées sur les axes factoriels en variables illustratives (24 modalités) (cf. tableau ci-dessous). Les modalités dont les effectifs sont inférieurs à 5 % n'ont pas été prises en compte (19 modalités actives et 2 modalités illustratives).

Variables actives et illustratives sélectionnées pour l'analyse des correspondances multiples (ACM)

Variables actives	Modalités	Libellé des modalités	Effectif non pondéré	Pourcentage pondéré
Information sur la pollution de l'air extérieur (PAE) et ses éventuels effets sur la santé	Plutôt bien informé(e)	InfoEffetsAirExt(+)	1 560	68
	Plutôt mal informé(e)	InfoEffetsAirExt(-)	677	29
	N'en a jamais entendu parler	InfoEffetsAirExt(0)	51	2
	Ne sait pas (NSP)/Refus	InfoEffAirExt(NSP)	6	0
Information sur la pollution de l'air intérieur (PAI) et ses éventuels effets sur la santé	Plutôt bien informé(e)	InfoEffetsAirInt(+)	1 127	48
	Plutôt mal informé(e)	InfoEffetsAirInt(-)	949	42
	N'en a jamais entendu parler	InfoEffetsAirInt(0)	209	10
	NSP/Refus	InfoEffAirInt(NSP)	9	0
Risques pour la santé des Français en général liés à la PAE	Risques très ou plutôt élevés	RisqAirExt(+)	1 858	81
	Risques plutôt faibles ou quasi nuls	RisqAirExt(-)	416	19
	NSP/Refus	RisqAirExt(NSP)	20	1
Risques pour la santé des Français en général liés à la PAI	Risques très ou plutôt élevés	RisqAirInt(+)	1 064	46
	Risques plutôt faibles ou quasi nuls	RisqAirInt(-)	1 128	50
	NSP/Refus	RisqAirInt(NSP)	102	4
Risque d'être affecté au cours de sa vie par une intoxication au CO	Risque plutôt élevé	RisqMalResp(+)	598	27
	Risque plutôt faible ou quasi nul	RisqMalResp(-)	1 616	70
	NSP/Refus	RisqMalResp(NSP/déjà)	80	3
Ressenti les effets de la PAE sur sa propre santé ou celle de son entourage	Oui	EffetSantéPAE(+)	792	34
	Non	EffetSantéPAE(-)	1 489	66
	NSP/Refus	EffetSantéPAE(NSP)	13	1
Ressenti les effets de la PAI sur sa propre santé ou celle de son entourage	Oui	EffetSantéPAI(+)	361	15
	Non	EffetSantéPAI(-)	1 927	84
	NSP/Refus	EffetSantéPAI(NSP)	6	0
A la campagne, l'air est pur	Tout à fait ou plutôt d'accord	Campagne(+)	1 421	62
	Plutôt pas ou pas du tout d'accord	Campagne(-)	864	38
	NSP/Refus	Campagne(NSP)	9	0



ANNEXES

4.3 Représentations des pollutions de l'air extérieur et de l'air intérieur

Variables actives (suite)	Modalités	Libellé des modalités	Effectif non pondéré	Pourcentage pondéré
Les mauvaises odeurs à l'extérieur sont un signe de pollution de l'air et/ou les fumées sont toujours un signe de pollution de l'air extérieur	Tout à fait ou plutôt d'accord avec une des deux propositions	OF(+)	1 635	71
	Plutôt pas ou pas du tout d'accord avec les deux propositions	OF(-)	652	29
	NSP/Refus	OF(NSP)	7	0
La pollution de l'air extérieur s'aggrave	Tout à fait ou plutôt d'accord	Aggrave(+)	2 036	89
	Plutôt pas ou pas du tout d'accord	Aggrave(-)	226	10
	NSP/Refus	Aggrave(NSP)	32	1
Si le logement est bien fermé, il n'y a pas de pollution à l'intérieur du logement	Tout à fait ou plutôt d'accord	LogementClos(+)	387	16
	Plutôt pas ou pas du tout d'accord	LogementClos(-)	1 865	82
	NSP/Refus	LogementClos(NSP)	42	2
La pollution de l'air intérieur n'est pas perceptible	Tout à fait ou plutôt d'accord	PAIperceptible(+)	1 411	62
	Plutôt pas ou pas du tout d'accord	PAIperceptible(-)	818	35
	NSP/Refus	PAIperceptible(NSP)	65	3
Si un appareil de chauffage dégageait du monoxyde de carbone, je serai alerté(e) par l'odeur	Tout à fait ou plutôt d'accord	OdeurCO(+)	453	20
	Plutôt pas ou pas du tout d'accord	OdeurCO(-)	1 751	77
	NSP/Refus	OdeurCO(NSP)	90	4
L'air extérieur contribue à la pollution de l'air intérieur	Oui	AirExtPAI(+)	1 716	75
	Non	AirExtPAI(-)	561	25
	NSP/Refus	AirExtPAI(NSP)	17	1
Confiance dans l'expertise scientifique sur la PAE	Très ou plutôt confiant(e)	ConfExpertAirExt(+)	1 630	72
	Plutôt pas ou pas du tout confiant(e)	ConfExpertAirExt(-)	643	27
	NSP/Refus	ConfExpertAirExt(NSP)	21	1
Confiance dans l'expertise scientifique sur la PA	Très ou plutôt confiant(e)	ConfExpertAirInt(+)	1 509	66
	Plutôt pas ou pas du tout confiant(e)	ConfExpertAirInt(-)	722	31
	NSP/Refus	ConfExpertAirInt(NSP)	63	3
Satisfaction à l'égard des actions des pouvoirs publics concernant la PAE	Très ou plutôt satisfait(e)	SatisActionAirExt(+)	1 068	47
	Plutôt pas ou pas du tout satisfait(e)	SatisActionAirExt(-)	1 191	51
	NSP/Refus	SatisActionAirExt(NSP)	35	1
Satisfaction à l'égard des actions des pouvoirs publics concernant la PAI	Très ou plutôt satisfait(e)	SatisActionAirInt(+)	958	42
	Plutôt pas ou pas du tout satisfait(e)	SatisActionAirInt(-)	1 232	54
	NSP/Refus	SatisActionAirInt(NSP)	104	4
Variables illustratives	Modalités	Libellé des modalités	Effectif non pondéré	Pourcentage pondéré
Sexe	Homme	Homme	987	49
	Femme	Femme	1 307	51
Age	18-25 ans	18-25 ans	219	16
	26-34 ans	26-34 ans	351	18
	35-44 ans	35-44 ans	534	20
	45-54ans	45-54ans	435	19
	55-64 ans	55-64 ans	448	13
	65-75 ans	65-75 ans	307	14



Variables illustratives (suite)	Modalités	Libellé des modalités	Effectif non pondéré	Pourcentage pondéré
Catégorie socioprofessionnelle	Csp (-) : ouvriers, employés, agriculteurs, personnes sans profession	Csp (-)	1 294	55
	Csp (+) : artisans, commerçants et chefs d'entreprise, professions intermédiaires, cadres et professions intellectuelles supérieures, étudiants	Csp (+)	998	45
	NSP/Refus	Csp(NSP)	2	0
Niveau de diplôme	Aucun diplôme ou diplôme inférieur au bac	Aucun diplôme ou Inf	1 201	49
	Diplôme de niveau bac	Bac	436	21
	Diplôme de niveau bac+2	Bac+2	249	11
	Diplôme de niveau bac+3 et plus, grandes écoles	Bac+3 et sup. et gde	395	18
	NSP/Refus	Diplôme(NSP)	13	1
Revenus mensuels	Moins de 900 € par unité de consommation	< 900 €/uc	595	27
	Entre 900 et 1500 € par unité de consommation	900-1500 €/uc	853	36
	Plus de 1500 € par unité de consommation	1500 €/uc	665	28
	NSP/Refus	Revenu(NSP)	181	9
Taille d'agglomération	Commune rurale	Commune rurale	871	34
	2000 à 19999 habitants	2000-19999 hab	574	23
	20000 à 99999 habitants	20000-99999 hab	169	8
	100000 habitants et plus	100000 hab et plus	680	35

Source : Baromètre santé environnement Pays de la Loire 2007. ORS Pays de la Loire, Inpes

La typologie a été réalisée sur les 14 premiers axes de l'ACM (83 % de l'inertie totale).

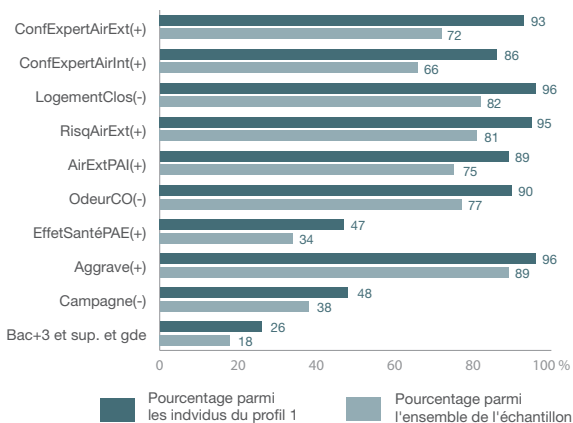


ANNEXES

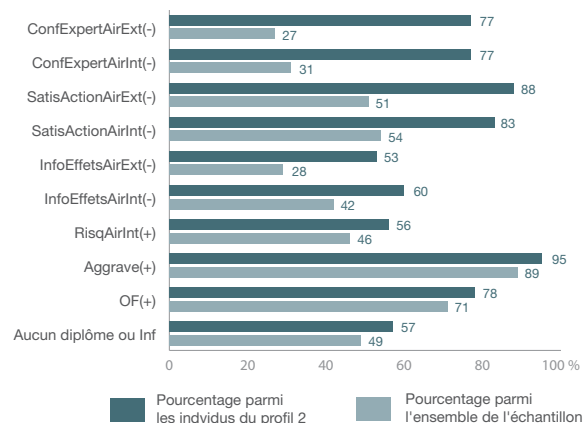
4.3 Représentations des pollutions de l'air extérieur et de l'air intérieur

Comparaison des pourcentages observés parmi les individus des 4 profils issus de la typologie et parmi l'ensemble de l'échantillon, pour les 10 modalités les plus discriminantes

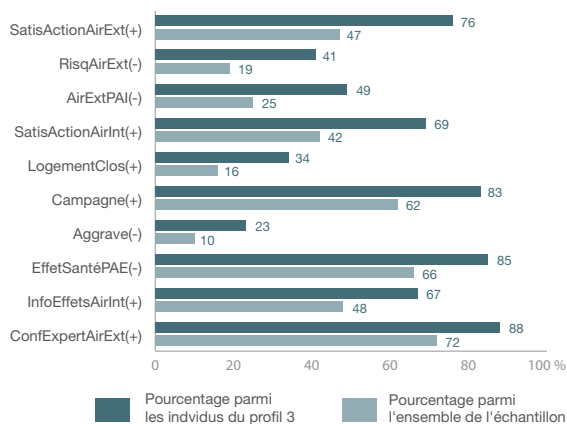
Profil 1 : les « inquiets » (39 %)



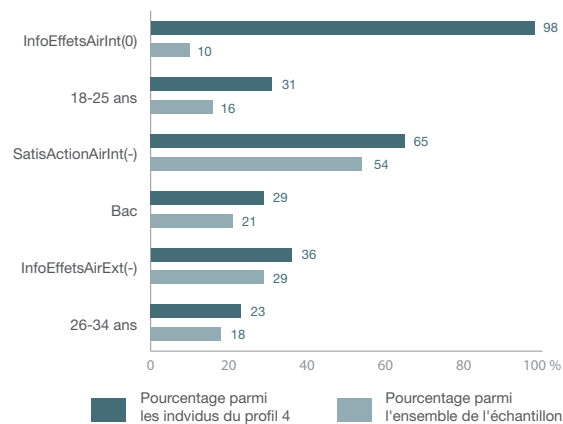
Profil 2 : les « critiques » (24 %)



Profil 3 : les « confiants » (27 %)



Profil 4 : les « personnes en manque d'information » (10 %)



Source : Baromètre santé environnement Pays de la Loire 2007. ORS Pays de la Loire, Inpes
Légende : cf. tableau pp. 67-69 (« Libellé des modalités »)